

# Agglomération Montargoise



**nouveaux élus**    **DOSSIER SPECIAL**



**sport** • p. 3

**nouveaux élus** • p. 5

**culture** • p. 10



Amilly • Cepoy • Chalette-sur-Loing • Conflans-sur-Loing • Corquilleroy  
Montargis • Pannes • Paucourt • Villemandeur • Vimory

- 2 • POLITIQUE**
- Le nouveau Maire de Huzhou dans le Montargois
  - Les vœux du Président de l'AME aux institutionnels
- 3 • SPORT**
- Amilly > Nice, le grand départ !
- 4 • SOCIAL**
- Première réunion publique pour la rénovation urbaine
  - Lancement du dispositif adultes relais
- 5 • NOUVEAUX ELUS**
- Dossier spécial
- 9 • ECONOMIE / LOGEMENT**
- Ouverture de la première aire d'accueil des gens du voyage
  - Une pépinière d'entreprises pour les jeunes créateurs
- 10 • CULTURE**
- La Caravane de Loire dans le Montargois
  - Coup de cœur du CDT pour la Maison de la Forêt à Paucourt
  - Animations Montargeoises
- 12 • UNE SAISON D'HOMMES ET DE FEMMES**



## Edito

**L**es 10 maires de l'Agglomération Montargoise ont été élus ou réélus dès le premier tour des élections municipales. Les habitants ont donc fait des choix clairs qui vont permettre aux élus de la Communauté d'agglomération de continuer à travailler ensemble pour l'intérêt général.

Le Conseil communautaire d'installation des nouveaux délégués communautaires a eu lieu le jeudi 10 avril. J'ai eu l'honneur d'être réélu Président de l'Agglomération Montargoise Et rives du loing. Un dossier spécial vous présente dans ce journal la nouvelle composition du Conseil communautaire.

L'AME a eu le plaisir d'accueillir à nouveau une épreuve internationale de cyclisme. Malgré le mauvais temps, le Grand Départ à Amilly les 9 et 10 mars 2008 du Paris-Nice a été un succès populaire. Alain PATARD et les bénévoles de l'association Les Roues dans l'AME ont une fois de plus organisé efficacement l'événement avec les services de la ville d'Amilly.

Nous sommes déterminés à continuer le renforcement et l'attractivité de notre agglomération.

**Jean-Pierre DOOR**

Président de la Communauté d'agglomération - Député-Maire de Montargis

## Le nouveau Maire de Huzhou dans le Montargois



**Lundi 19 novembre 2007, le nouveau Maire de la commune de Huzhou Monsieur MA YI, élu en janvier 2007, et sa délégation était en visite dans l'agglomération montargoise.**

Après une visite de Sanofi-Aventis à Amilly et du Musée Girodet à Montargis, la délégation a été reçue au siège de l'AME par Jean-Pierre DOOR, Président de l'AME, pour une réunion de présentation de l'Agglomération Montargoise Et rives du loing. Huzhou, une "petite commune" de 2 millions d'habitants de la province de Zehjiang, entretient des liens étroits avec Montargis depuis la venue dans les années 1920 de futurs grands dirigeants chinois.

## Les vœux du Président de l'AME aux institutionnels

**Jeudi 10 janvier 2008, le Président de l'Agglomération Montargoise Et rives du loing a présenté ses meilleurs vœux, aux institutionnels présents à la salle de Lisedon à Villemandeur.** Quelques 350 personnes sont venues pour écouter le Président et les Maires des 10 communes, Amilly, Chalette-sur-Loing, Cepoy, Conflans-sur-Loing, Corquilleroy, Montargis, Pannes, Paucourt, Villemandeur et Vimory.



## Amilly > Nice, Le grand Départ !

Cette année le Paris-Nice aurait pu s'appeler Amilly-Nice. En effet, c'est avec grand plaisir que les élus ont accueilli les 9 et 10 mars 2008 le prologue et le Grand Départ du Paris-Nice à Amilly. Départ qui d'habitude a lieu à Issy-les-Moulineaux.

La veille du prologue, quelques professionnels ont accompagné la centaine de jeunes de 6 à 12 ans des écoles de cyclisme qui ont effectué un tour du parcours du contre la montre.



Face aux pointes de vent à 120 km/h annoncées, les organisateurs ont décidé d'annuler le lundi, le départ de la course du Paris-Nice à Amilly pour le reporter à 14h45 à La Chaplotte dans le Cher.



Le dimanche, les 200 coureurs se sont élancés à 12h10 individuellement pour un contre la montre de 4,6 km. Prologue remporté par Thor Hushovd.



L'Italien Davide Rebellin (Gerolsteiner) grand vainqueur d'un Paris-Nice spectaculaire.



Malgré les intempéries du lundi, le week-end du Paris-Nice a été un réel succès grâce aux bénévoles que Jean-Pierre DOOR, Président de l'AME, tient à remercier tout particulièrement pour leur efficacité pendant ces trois jours.

**Prochain rendez-vous cycliste le Tour de l'Avenir, les 4, 5 et 6 septembre à Chalette-sur-Loing.**

## Première réunion publique pour la rénovation urbaine

Suite à la signature de la convention avec l'Agence Nationale de Rénovation Urbaine (ANRU), l'AME organisait le samedi 2 février 2008, la première réunion publique.



Samedi 2 février dernier, au complexe du Château Blanc à Villemandeur, a eu lieu une réunion publique d'information et de concertation concernant le programme de rénovation urbaine du quartier du Plateau.

Les habitants et les associations ont répondu présents à l'invitation de l'AME, des bailleurs sociaux OPAC du Loiret et HAMOVAL et des communes de Chalette-sur-Loing, Montargis et Villemandeur. Cette réunion, animée par le cabinet Attitudes Urbaines, avait pour objectif de présenter le programme de rénovation urbaine et d'ouvrir le débat sur les différentes actions futures sur le quartier du Plateau.

Le quartier du Plateau s'étend sur trois communes : Chalette-sur-Loing, Montargis et Villemandeur. Le cœur du projet est

de redonner la qualité de vie à ce quartier en créant par exemple une grande place centrale, un square, des aires de jeux, un pôle économique, des résidentialisations et des démolitions-reconstructions.

En fin de séance, Jean-Pierre DOOR, Député-Président de l'AME, Olivier PASQUET, Directeur de l'OPAC du Loiret, Philippe VAREILLES, Directeur d'HAMOVAL, Eric PEPIN, Maire-Adjoint de Chalette-sur-Loing, Denise SERRANO, Maire de Villemandeur et Myriam ROUX, chargée du projet ANRU pour l'AME ont répondu aux questions des habitants des quartiers.

Contact : [renovationurbaine.ame@wanadoo.fr](mailto:renovationurbaine.ame@wanadoo.fr)

## Lancement du dispositif adultes relais

Dans le cadre du Contrat Opérationnel de Prévention et de Sécurité (COPS), 6 adultes relais ont pris leurs fonctions dans les quartiers de La Chaussée et Cité Kennedy depuis le vendredi 28 mars dernier.



Depuis la signature du Contrat Urbain de Cohésion Sociale (CUCS) le 26 janvier 2007, l'AME en partenariat avec Hamoval et l'OPAC du Loiret, s'est engagée à développer sur six quartiers prioritaires situés sur Montargis et Chalette-sur-Loing, des actions en faveur des habitants pour favoriser le lien social. Les missions principales des adultes relais sont notamment d'accueillir, écouter, orienter et exercer toute activité qui concourt au lien social, être un relais d'information entre les habitants et les institutions, porter assistance aux personnes, initier et soutenir les projets collectifs des habitants des quartiers. A terme, 12 adultes relais sont prévus sur le territoire de l'Agglomération Montargoise.

## DOSSIER SPECIAL

**Jeudi 10 avril 2008, au siège de l'Agglomération, le nouveau Conseil communautaire a été installé. Après le renouvellement des conseillers municipaux des 10 communes membres de l'AME, les 41 délégués communautaires ont procédé à l'élection du nouveau président et des vice-présidents ainsi que des membres des commissions de l'AME. Jean-Pierre DOOR a été réélu Président pour cette 2<sup>ème</sup> mandature de l'AME.**



## Discours du conseil de l'Agglomération le 10/04/08

« Mes Chers Collègues,

C'est terminé : en ce début de printemps, comme vous le savez, la France en général et le Montargois en particulier ont vécu à l'heure municipale et locale. Après la longue séquence des campagnes électorales de l'an passé et du début de cette année, un grand rendez-vous civique nous est à nouveau proposé.

Avant toutes choses, je veux ici saluer le travail et adresser toutes mes amitiés aux précédents Conseillers communautaires, présents et absents, qui ne se représentaient pas et qui de ce fait nous quittent. Un salut tout particulier de notre assemblée en général que j'adresse à nos amis Daniel POINT, un des piliers-fondateurs du District, Jean-Claude LE DANVIC, Paul FERRARI et Serge BONNEAU.

Permettez-moi de vous adresser, aux uns et aux autres, mes félicitations pour votre élection ou réélection dans chacune de vos communes.

Les élections ont tranché et donné une nouvelle composition à ce conseil communautaire.

Ce conseil 2008 appelle, de ma part, deux remarques : la première, assez exceptionnelle, concerne l'élection dès le premier tour de nos dix communes. Ce n'est pas si fréquent que cela.

La seconde, autant sympathique que symbolique, concerne l'enrichissement de ce conseil par deux femmes, élues maires, et qui accèdent de ce fait à une vice-présidence de l'AME. En plus, bien entendu, des conseillères qui augmentent le nombre de femmes dans notre conseil puisque je crois en compter, parmi les titulaires et les suppléantes, au moins 18. Ce qui fait plaisir alors que la parité ne s'imposait pas.

Je vous remercie de la confiance que vous venez de m'accorder en me confiant la présidence de notre collectivité. Je crois que succéder à soi-même est un événement assez peu fréquent pour être rappelé et j'en mesure, croyez le bien, et j'en accepte toutes les responsabilités.

La campagne, bien entendu, est close. C'est maintenant un autre départ pour six années.

Notre mission à venir est à mes yeux de proposer un nouveau projet, reposant, comme le précédent, non pas sur un modèle idéologique mais sur des actions concrètes.

Pendant les sept années écoulées, nous avons construit une nouvelle intercommunalité puisque nous sommes passés du District à la Communauté d'agglomération. Une coopération d'abord de 8 communes puis 10, d'abord renforcée puis très dynamique, qui a répondu aux attentes des habitants qui sont demandeurs des services publics de qualité, au meilleur coût, d'un cadre de vie amélioré, des équipements culturels et sportifs à la hauteur des événements régionaux, nationaux ou internationaux.

Je crois qu'aujourd'hui on parle de l'agglomération.

Je crois qu'aujourd'hui on souhaite s'y installer.

Je crois aussi que, fondamentalement, l'attrait d'un territoire dépend avant tout de sa capacité à valoriser ses atouts, à offrir à ses habitants ce cadre de vie qu'ils souhaitent, que ce soit un cadre de vie adapté, un environnement préservé et des services aux personnes performants auxquels ils aspirent.



>>> Mais je me suis interrogé car pendant la campagne, à la lecture des programmes des uns comme des autres, dans toutes les communes, j'y ai vu une certaine absence lisible d'intercommunalité.

Une question mérite d'être posée : quelle cote a l'AME auprès des habitants ? La réponse n'est pas négative, mais elle semble être "le désir d'en savoir plus". D'où le premier défi à relever, c'est de combler le déficit d'information dont semble pâtir nos concitoyens.

La dynamique communautaire enclenchée depuis ces dernières années ne doit pas dissimuler certaines interrogations et certaines attentes des uns et des autres.

Une autre question souvent posée pendant cette campagne est de savoir "qui est qui" et "qui fait quoi".

La deuxième mandature qui va démarrer, devra surtout s'attacher à donner un second souffle à notre communauté d'agglomération. Autrement dit à ouvrir une nouvelle étape dans la construction intercommunale. Celle que nous ambitionnons tous - j'ai entendu tout à l'heure le discours de mon collègue de Chalette - c'est d'être toujours plus efficace. Elle suppose de réarticuler deux démarches qui s'ignorent trop souvent : le projet de territoire et le projet communautaire.



Le premier se résume souvent à des documents qui associent les ambitions de chacune de nos communes, n'interrogeant que trop peu la faisabilité financière ou technique.

Quant au projet communautaire, plutôt que d'en faire une mise en forme d'arrangements financiers ou organisationnels conclus entre les communes et l'AME, il est de ma volonté de vous proposer des projets qui seront véritablement arrimés à une analyse des enjeux d'avenir de notre territoire commun. C'est ce qui a déjà été lancé, pendant les 7 ans passés, avec la charte de territoire puis les contrats signés avec le Département et la Région.

Mais pour les années à venir, il faudra progresser dans tous nos projets, que ce soit le PLU, le PDU, les transports publics, les déchets, la production d'eau potable et l'assainissement, l'engagement de l'Agenda 21 mais également les équipements publics culturels et sportifs, souhaités par le public, parce qu'ils expriment une vision de l'avenir à la fois ambitieuse et réaliste de la communauté de vie partagée par nos dix communes, lorsque je vous écoute les uns, les autres.

Un chantier important s'ouvre. Plutôt qu'un "copier coller" des expériences passées, il suppose un travail de créativité que nous engagerons ensemble.



Pour conclure, mes chers collègues :

- on ne fait pas de la politique pour soi-même,
- on ne fait valablement de la politique que pour les autres,
- on ne fait dignement de la politique que pour servir et servir au-delà de notre propre commune, mais pour servir les dix communes, pour servir une agglomération.

Pour moi, la question de la confiance entre nous les élus (41), comme entre les élus et les citoyens, passe par le respect des engagements, la franchise des attitudes et la pratique de l'ouverture politique et sociale.

La démocratie, ce n'est ni la haine, ni le mépris de l'autre. Pour moi, c'est un système politique fondé sur des valeurs partagées qui permettent, comme nous l'avons déjà fait, de vivre ensemble, de décider ensemble, de travailler ensemble. Ce que nous avons réussi, je le crois, pendant la période passée.

Le débat ne doit pas, bien entendu, être occulté surtout lorsqu'il comprend le respect de l'autre. Le débat est ouvert et dès l'instant où il est respectueux il sera tout à fait accepté.

Je vous remercie et vous confirme, surtout pour les nouveaux conseillers qu'ils soient titulaires ou suppléants, que vous êtes ici chez vous, que ce lieu est le bien de toutes les communes et de tous leurs représentants. Vous êtes invités à y venir quand vous le souhaitez, rencontrer nos services, tenus par des personnes compétentes. Nous avons construit pendant 7 ans, un service administratif de grande valeur dans tous les domaines. Et je vous encourage à venir les consulter lorsque vous le voudrez, car c'est une maison qui vous appartient. Je voudrais terminer en vous disant "merci". ■





Premier Vice-président aux Travaux :  
**Gérard DUPATY**



Vice-président aux Transports :  
**Jean-Paul SCHOLEUR**



Vice-président aux Affaires sociales :  
**Franck DEMAUMONT**



Vice-président au Logement, à la coopération décentralisée, aux relations internationales et à la communication : **Robert LETORT**



Vice-président en charge des Commissions Sécurité et d'Accessibilité des Etablissements Recevant du Public et des Services Publics : **René BEGUIN**



Vice-président aux Finances et aux Sports : **Frank SUPPLISSON**



Vice-président à l'Urbanisme :  
**Dominique LAURENT**



Vice-président à l'Intercommunalité :  
**Bernard DELAVEAU**



Vice-présidente à l'Environnement, Développement durable et Agenda 21 : **Denise SERRANO**



Vice-présidente aux Affaires culturelles : **Bernadette ABSOLU**



Vice-président en charge de la Commission Consultative des Services Publics Locaux : **Eric PEPIN**



Vice-président au Développement économique et Touristique, Formation, Emploi : **Guy HAGHEBAERT**

# Conseil du 10/04/2008

## > Représentation des communes au sein de l'AME



Délégués titulaires - Délégués suppléants

Amilly	Cepoy	Chalette sur-Loing	Conflans sur-Loing	Corquilleroy
<p><b>Gérard DUPATY</b> Colette MARIN Guy HAGHEBAERT Baudouin ABRAHAM Jean-Charles LAVIER Alain CORROYER Michel PECHER</p> <p><i>Catherine FEVRIER Annie GUET</i></p>	<p><b>Jean-Paul SCHOLEUR</b> Dominique LOISEAU</p> <p><i>Christophe GUERIN Michel GOURDELLIER</i></p>	<p><b>Franck DEMAUMONT</b> Christian BERTHIER Christophe RAMBAUD Chantal CLEMENT Eric PEPIN Liliane BERTHELIER Frédéric CHUPAU Cécile MAMERT Yolande VALS</p> <p><i>Corinne PILTE Bernard PATUREAU</i></p>	<p><b>Robert LETORT</b></p> <p><i>Jean-Claude SEGUIN Bernard BUISSON</i></p>	<p><b>René BEGUIN</b> Gérard SPILMONT</p> <p><i>Michel GAYTE Claudine GEORGES</i></p>
Montargis	Pannes	Paucourt	Villemandeur	Vimory
<p><b>Jean-Pierre DOOR</b> Viviane JEHANNET Frank SUPPLISSON Benoît DIGEON Philippe MALET Bernard VAILLANT Carole BUTOR Bernard DUVAL Jean-Noël GUILLAUME Jean-René COQUELIN</p> <p><i>Dominique PARE Frédéric DEPERRIAUX</i></p>	<p><b>Dominique LAURENT</b> Claude THIERRY Nelly ALLER</p> <p><i>Claude NAVES Bruno DELAHAIE</i></p>	<p><b>Bernard DELAVEAU</b> Serge JOUDRIER</p> <p><i>Muriel PARASKIOVA François SAILLARD</i></p>	<p><b>Denise SERRANO</b> Roland BOURDOIS André PRIGENT Marie-Claude DESNOUS</p> <p><i>Patrice SIMON Marie-José BRUNEAU</i></p>	<p><b>Bernadette ABSOLU</b></p> <p><i>Christian CANCEL Jean-Michel BUREAU</i></p>



## Ouverture de la première aire d'accueil des gens du voyage

Depuis le mercredi 26 décembre 2007, l'aire d'accueil des gens du voyage de Villemandeur est ouverte. Sept ans après l'application de la loi n°2000-614 du 5 juillet 2000 relative à l'accueil et à l'habitat des gens du voyage, dite seconde loi Besson, la première aire d'accueil est terminée.

Jean-Pierre DOOR, Député-Président de l'AME, s'est rendu sur place pour recueillir les premières impressions des occupants.

- 15 emplacements goudronnés qui permettent chacun le stationnement de 2 caravanes et d'une annexe.
- Des blocs sanitaires et techniques individuels, ont été aménagés dans un objectif écologique puisque des récupérateurs d'eau y sont installés.

L'aménagement environnemental est tout aussi soigné avec des places publiques pour les jeux ou des fêtes entre voyageurs. Le coût pour les utilisateurs : 2 € par jour et par emplacement. Deux autres sites d'accueil sont prévus sur Amilly et Chalette-sur-Loing dans les deux ans.



## Une pépinière d'entreprises pour les jeunes créateurs



**Julien Dubois**

La pépinière d'entreprises de l'AME sur le Parc d'Activités de Chaumont est en route. Julien DUBOIS sera responsable du bon fonctionnement de la pépinière et du soutien aux entreprises déjà nombreuses à vouloir s'installer sur notre territoire.

Le rôle de la pépinière est d'accompagner les créateurs d'entreprises dans un site à loyer avantageux, de proposer une superficie variable de bureaux, des services communs et permettre des échanges avec les autres créateurs. Le bâtiment aménagé par l'Agglomération Montargoise Et rives du loing reste un hébergement provisoire de jeunes entreprises mettant à disposition 13 bureaux qui autorisent les activités tertiaires ou industrielles/artisanales "propres". Prochainement 4 ateliers de production devraient être proposés. La pépinière assure aussi un environnement de services adaptés pour les créateurs et la mutualisation de matériels performants.

# La Caravane de Loire dans le Montargois !

Plus de 250 artistes et près de 35 compagnies ! Une flottille d'une centaine de bateaux !



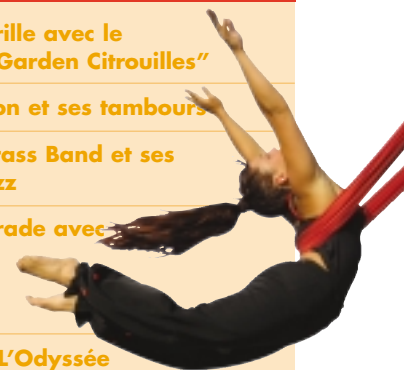
Événement organisé par le Conseil général du Loiret, "La Caravane de Loire" se déroulera du 27 juin au 6 juillet 2008. Cet été, pendant près de 10 jours, la Loire et ses canaux seront sous les feux de la rampe d'un bout à l'autre du département du Loiret.

La Ville de Montargis ouvre la manifestation **le 27 juin** et donne l'occasion à la Marine de Loire de naviguer sur les canaux de Briare et d'Orléans. Une façon idéale de découvrir la Venise du Gâtinais et les dix communes de l'Agglomération Montargoise Et rives du loing.

La Caravane de Loire est le grand rendez-vous culturel de cet été : danse, musique, spectacle sur échasses, théâtre de rue, cirque, acrobaties... accompagneront les bateaux traditionnels. De nombreuses associations du Montargois, danses, gastronomie et culture, (notamment le Musée Girodet) et seront présentes le 27 juin pour vous proposer de multiples animations.

## Le programme : Bivouac à Montargis le 27 juin 2008

17h - 17h30	■ Le Roller Brass Band et ses rythmes jazz	20h45 - 21h30	■ Cie L'Escadrille avec le spectacle "Garden Citrouilles"
17h30 - 18h15	■ Parade de la Cie PipoTotal avec ses drôles de machines	21h - 22h	■ Cie Déviation et ses tambours
17h45 - 18h30	■ Cie L'Escadrille avec le spectacle "Garden Citrouilles"	21h30 - 22h	■ Le Roller Brass Band et ses rythmes jazz
18h - 18h45	■ Les Fées Railleuses et leurs acrobaties aériennes	22h - 22h45	■ Grande parade avec PipoTotal et la Cie Malabar
18h30 - 19h15	■ Cie Zizanie avec le spectacle "Les Mantes Religieuses"	22h45 - 23h30	■ Spectacle "L'Odyssée des Saltimbanques" par la Cie Malabar
19h15 - 19h45	■ Le Roller Brass Band et ses rythmes jazz	23h30 - 23h45	■ Spectacle pyrotechnique par la Cie Intermède
20h30 - 21h15	■ Cie Zizanie avec le spectacle "Les Mantes Religieuses"		



## Coup de coeur du CDT pour la Maison de la Forêt à Paucourt



A l'occasion de la bourse touristique, le 27 mars 2008, organisée par le Comité Départemental du Tourisme du Loiret à Châteauneuf-sur-Loire, la Maison de la Forêt de l'AME à Paucourt a reçu le prix "Coup de coeur". Ce Prix spécial du Jury a été remis par Monsieur Antoine CARRE, Président du CDT, à Nathalie Ravard, animatrice de la Maison de la Forêt de l'AME et Bernard Delaveau, Vice-Président à la culture, pour récompenser un projet dynamique et plein d'avenir.

## Animations Montargoises



> **Mardi 20 mai**

### • Forum - Au centre de l'emploi

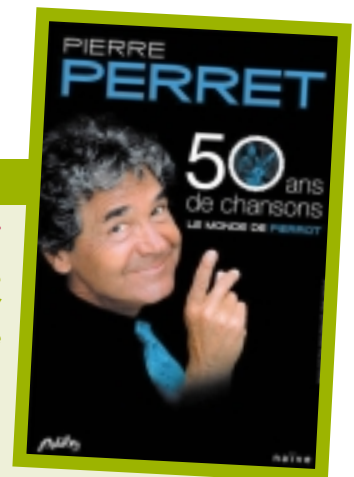
Complexe du Château Blanc, Villemandeur

> **Jeudi 22 mai • 20h30**

### • Pierre Perret en concert

*Tout, tout, tout... vous saurez tout sur Pierre Perret. Ce petit homme qui use du verbe sans grand mal, manie l'argot comme à son accoutumée, sera en concert à la salle des Fêtes de Montargis. De "Tonton Cristobal" à "Mon p'tit Loup", de "Vaisselle cassée" à "La cage aux oiseaux" en passant par "La Corrida"... Pierre Perret revisitera, pour le plus grand plaisir des petits et grands, ses chansons les plus emblématiques.*

**Prix des places : 35 € et 40 €, réservation : Office de Tourisme 02 38 98 00 87**



> **Mercredi 28 Mai • 20h30**

### • Nicolas Canteloup

salle des fêtes de Montargis, prix des places : Parterre 1<sup>ère</sup> catégorie 40 €, Parterre 2<sup>ème</sup> catégorie 35 €, Balcon face 40 €, Balcon côté 35 €, réservation : Office de Tourisme 02 38 98 00 87

> **Vendredi 13 et samedi 14 juin**

### • Festival Musik'air

vélodrome, Montargis



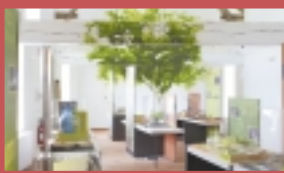
> **Samedi 14 juin**

### • Nage en eaux libres

étang de Cepoy

# Une saison d'hommes et de femmes

## Programmation culturelle

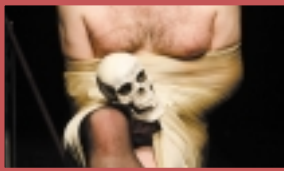


> **Tout au long de l'année**

### • Exposition photos

*Les animaux de la forêt au fil des saisons de Denis Philippot.*

**Maison de la Forêt, Paucourt**



> **Ven 23 et Sam 24 mai • 20h45**

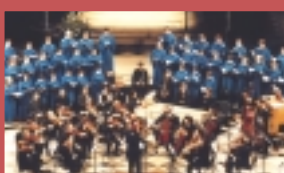
### • Fini Fini

*Clown et théâtre d'objets.*

**Le Hangar, Chalette-sur-Loing / dès 14 ans**

### • Pour voir...

*Fête de clôture et présentation de la saison 2008/2009.*



> **Samedi 31 mai • 18h et 20h**

### • Les vêpres à la vierge

*De Claudio Monteverdi.*

**dans et autour de l'église Notre-Dame des cités, Montargis**



> **Vendredi 27 juin • 17h à 21h**

### • Réédition de la Nuit des musées

*Le musée Girodet propose un nouveau regard sur sa collection classique grâce à une scénographie et une installation vidéo d'un soir orchestrée par Dan Bela Ky.*

**entrée gratuite**

www.marinerecrute.gouv.fr

SAUVEGARDER  
RECHERCHER  
NAVIGUER  
INTERVENIR

MARINE NATIONALE  
DES MÉTIERS À DÉCOUVRIR

N° Acur 10 510 501 501

DU MHC LA DÉMARCHE SERVICE  
LA PAIX PROFESSIONNELLE

## Devenir marin, c'est faire le choix de devenir :

**Vous avez entre 17 et 25 ans et votre niveau scolaire est compris entre la 3<sup>ème</sup> et Bac+5 ?**

**En tout, ce sont plus de 35 métiers que vous pouvez exercer dans un univers hors du commun.**

**Le bureau d'information sur les carrières de la marine d'Orléans propose de vous rencontrer pour de plus amples informations chaque 3<sup>ème</sup> mercredi du mois de 10h à 12h et de 14h à 16h à l'ANPE 39, rue Gambetta à Montargis.**

**Contact : 02 38 42 10 30**  
**www.marinerecrute.gouv.fr**