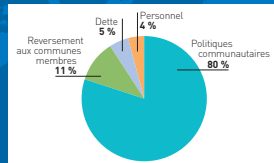




Sport
 Le tour de France 2010
 P. 9



Finances
 Budget 2011
 P. 10



Aménagement urbain
 ANRU
 P. 11

AGGLOMERATION MONTARGOISE

Mai 2011

LE JOURNAL DE L'AGGLOMERATION MONTARGOISE

numéro 20



Inauguration de la médiathèque de l'AME - P.5

Amilly • Cepoy • Chalette-sur-loing • Conflans-sur-loing • Corquilleroy
 Montargis • Pannes • Paucourt • Villemandeur • Vimory

Édito



La Communauté d'agglomération a adopté son budget pour 2011, en misant sur l'activité et l'emploi. C'est avec plaisir que les élus de l'AME ont favorisé l'implantation de deux

nouvelles entreprises, Stallergènes à Amilly et Bulle de linge à Pannes.

Les élus ont eu le plaisir d'inaugurer officiellement la Médiathèque de l'AME, en présence du Président de l'Assemblée nationale, ainsi que le nouvel Office de Tourisme de l'AME à Montargis. L'Agglomération a lancé le début des travaux de rénovation du Musée Girodet sur deux ans.

Trois événements populaires ont marqué le Montargois :

- Les 5^e et 6^e étapes du Tour de France à Montargis les 8 et 9 juillet 2010 ;
- La Caravane de Loire les 3 et 4 septembre 2010 ;
- La 2^e étape du Paris-Nice à Amilly le 7 mars 2011.

Bonne lecture.

Jean-Pierre DOOR
Président de la Communauté d'agglomération
Député-Maire de Montargis

Sommaire

Événement p. 2

Culture p. 4

Économie p. 7

Sport p. 8

Finances p. 10

Aménagement urbain p. 11

Spectacles p. 12

Logement p. 12

Association p. 12

Agenda des communes p. 12

Cérémonie

Vœux institutionnels 2011

C'est devant plus de 300 personnalités des corps institutionnels que le Président de l'Agglomération Montargoise a présenté ses vœux le 13 janvier 2011, à la Maison des Associations à Chalette-sur-Loing.

« Notre siècle, celui de la mondialisation, connaît des mutations sans précédents. (...) C'est notre avenir économique et social qui est remis en question. (...) Face à cela, la modernisation est la seule réponse. (...) Deux exemples sont frappants : d'abord la suppression de la taxe professionnelle qui a suscité des inquiétudes. Elle a été remplacée par un nouvel impôt (Contribution Économique Territoriale) assis sur une base et une assiette dynamique, celle de la valeur ajoutée. À l'arrivée, les recettes sont au rendez-vous. Deuxième exemple, la réforme des collectivités territoriales qui supprime les doublons et croisement des subventions et des compétences en rapprochant la Région du Département d'une part, la commune de l'intercommunalité d'autre part. Mais nos communes auxquelles nous sommes attachées conservent leur identité et une compétence générale.

Que peut-on retenir ? la création d'un Schéma de Cohérence Territoriale intégrant l'agglomération et toutes les communes du Pays Gâtinais (...); une aide au développement économique, en citant l'entreprise ICT, Bulle de linge, mais aussi Pharmapost, de nouvelles marques nationales au pôle d'activités d'Antibes ; l'ouverture de la Maison de l'emploi (...); une étape du Tour de France puis la Caravane de Loire (...); nos grands investissements en partenariat (...) avec la Région Centre et (...) le Conseil général qui

ont permis de terminer le réseau des médiathèques, l'OTSI, et d'engager le plan ANRU sur le plateau Kennedy ; enfin, la création prochaine d'une police intercommunale sur les communes rurales de l'agglomération dans le cadre de notre Contrat Opérationnel de Prévention et de Sécurité.

Et pour 2011 (...). Nous sommes (...) déterminés aussi à continuer le renforcement de notre territoire, y compris en acceptant avec bienveillance l'entrée des nouvelles communes si telle est leur volonté (...). L'emploi est une priorité, et nous persévérons à aider à leur développement sur nos zones d'activités (...). Je ne passerai pas sous silence la poursuite du soutien au développement du SMIRTOM avec ses déchetteries, ses chantiers de recyclage divers, sa recherche de récupération de chaleur du four pour alimenter des équipements publics. Toute une politique en phase avec le Grenelle 1 (...). Cela passe donc par l'instauration d'une Taxe d'Enlèvement des Ordures Ménagères auprès des usagers, au même titre que 85 % des collectivités en France. Certes cela n'est pas agréable. (...)

En conclusion, dans un monde qui semble à chacun parfois s'emballer, il est plus que jamais nécessaire de resserrer les liens. (...). Nous savons que nous ne sommes pas dans la situation dégradée autant que dans certains de nos pays voisins. Ce qui n'empêche, paradoxalement, que nous serions les champions du monde du pessimisme ? Souhaitons que ce ne soit qu'une note d'humour. »

Cérémonie

Signature officielle du Traité de concession d'aménagement pour l'opération « Les rives du Solin »

Jeudi 4 novembre 2010, au siège de l'Agglomération Montargoise Et rives du loing, Jean-Pierre Door, Président de l'AME et Philippe Vareilles, Directeur général d'Hamoval, ont signé le traité de concession d'aménagement des Rives du Solin, en présence de Franck Demaumont, Maire de Chalette-sur-loing, Conseiller



△ F. Demaumont, J-P. Door et P. Vareilles

général et des élus de l'AME. L'objectif de ce projet est de réaliser, sur une période de 7 ans, un premier



△ Le coupé de ruban par Jean-Pierre Door

Inauguration

Un nouvel office de tourisme vous accueille à Montargis

L'Agglomération Montargoise Et rives du loing dispose désormais d'un nouvel Office de Tourisme.



Inauguré le 9 octobre dernier au 35 rue Renée de France à Montargis, le nouvel office de Tourisme accueille les visiteurs dans un cadre agréable de 270 m² répartis sur 2 niveaux. Patricia, Emma, Sandy et Sandra ont fait visiter aux nombreux visiteurs ce nouvel espace avec Bernard Duval, Président de l'OTSI en présence de Jean-Pierre Door, Président de l'AME, Maria-Dolorès Martinez-Pommier, Sous-préfet et



△ Le nouvel office de tourisme

Viviane Jehannet, Conseiller général. Les travaux d'un montant de 800 000 € ont été financés à 70 % par l'AME et avec le soutien du Département et de la Région.

N'hésitez pas à vous déplacer au 35 rue Renée de France pour découvrir ou redécouvrir la Venise du Gâtinais, pour retirer une place de spectacle ou découvrir les produits de notre région. Renseignements par mail : contact@tourisme-montargis.fr ou au 02 38 98 00 87

éco-quartier dans l'agglomération avec la société Hamoval. Une réalisation qui prendra en compte la cohésion, la solidarité, la biodiversité, le bien-être et la qualité de vie.

La réalisation de l'éco-quartier « Les Rives du Solin » s'inscrit pleinement dans le développement durable du territoire de l'AME.

L'opération d'aménagement représente 6 hectares et est située sur la commune de Chalette-sur-Loing. Elle est bordée à l'ouest par le Solin, à l'Est par la rue Saint Just, au nord par une zone commerciale et au sud par le lycée du Château Blanc.

L'objectif est de créer 125 logements :
 - 25 unités en logement social collectif au titre de la reconstitution de l'offre ANRU.
 - 16 maisons individuelles en collectif social.
 - 84 logements en accession à la pro-

priété dont 16 logements en collectif et 68 maisons individuelles.

L'AME contribuera à hauteur de 606 000 € pour la construction des logements sociaux et les spécificités environnementales de l'opération (gestion alternative des eaux pluviales, mise en place d'une collecte enterrée et sélective des déchets, mise en place d'une trame paysagère, etc.).



Découvrez également le nouveau site internet de l'OTSI

www.tourisme-montargis.fr



Exposition

« À l'épreuve du noir »

Jeudi 30 septembre 2010, Jean-Pierre Door, Président de l'AME, Bernadette Absolu, Vice-présidente aux affaires culturelles et Pascale Gardès, Attachée de conservation du musée, ont inauguré la nouvelle exposition du Musée Girodet, À l'épreuve du noir.

Cette exposition a présenté une cinquantaine de lithographies signées de l'artiste Girodet. Les élus ont tenu à remercier le travail de mise en scène de Luc Rousseau et de ses collègues.



△ Bernadette Absolu



Travaux

Le Musée Girodet inscrit dans le plan Musées en régions 2011-2013

Le Président Jean-Pierre Door se réjouit que le Ministre de la Culture retienne le Musée Girodet dans le plan Musées en régions 2011-2013

Le 9 septembre 2010, Frédéric Mitterrand, Ministre de la Culture et de la Communication, a présenté le plan Musées en régions pour les années 2011-2013. Ce plan doit assurer un rééquilibrage territorial et renforcer la conservation et la mise en valeur des collections exceptionnelles des musées en régions.

Ce plan mobilisera près de 70 millions d'euros pour soutenir les 79 projets sur l'ensemble du territoire.

Les projets qui, grâce au Plan musées, verront leur réalisation d'ici à 2013, ont été sélectionnés selon cinq critères :

- le développement culturel des territoires ;
- la qualité du projet scientifique et culturel ;
- l'ambition architecturale du projet ;
- l'engagement de la collectivité ;
- l'équilibre des thématiques représentées (archéologie, Beaux-Arts, histoire, société, etc.).

Jean-Pierre Door, Président de l'AME, se réjouit que le Musée Girodet ait été choisi parmi les 79 musées sélectionnés dans ce plan national de soutien, sur les 1 200 musées labellisés « Musées de France ». Le Président félicite le Conservateur du Musée, Richard Dagorne, et son Adjointe, Pascale Gardes, pour le travail admirable effectué pour la réalisation d'un projet scientifique et culturel correspondant aux attentes du Ministère de la Culture.



△ Le Musée Girodet

Inauguration de la médiathèque

Bernard Accoyer inaugure la médiathèque de l'AME

Le 17 février 2011, Montargis inaugurait la médiathèque de l'AME, en présence de Bernard Accoyer, Président de l'Assemblée nationale, invité d'honneur de Jean-Pierre Door, Député-Président de la Communauté d'agglomération de Montargis, Eric Doligé, Président du Conseil général du Loiret et François Bonneau, Président de la Région Centre.



△ La médiathèque
◁ Le coup de ruban par Bernard Accoyer, Président de l'Assemblée nationale

Catherine Leclerc, Directrice de la médiathèque, a ouvert les portes au public de ce magnifique et architectural bâtiment dès le 22 septembre 2009, faisant le bonheur de beaucoup d'habitants montargois. Avec une salle de spectacle rénovée de 300 places, une salle d'exposition, la médiathèque offre un espace de 4500 m² chaleureux et coloré, alliant nature et modernité. Elle ne s'adresse pas seulement aux jeunes mais à tous les âges puisque le bâtiment compte un espace réservé aux tout-petits, un espace dédié aux adultes, à l'image et au son, une salle multimédia et un espace actualités. Le choix est large : 66 900 ouvrages et périodiques, 13 200 CD et 6 100 DVD, de quoi ravir petits et grands.

A travers ce projet, l'Agglomération a pour objectif de centraliser, de réunir, de faire découvrir, mais aussi de concevoir et de valoriser un lieu de création, de diffusion et de partage par le biais du réseau des médiathèques et de lecture publique Agorame (www.agorame.fr)



△ Régine JACAZZI, Espace adultes, François Bonneau, Président de la Région Centre, Bernard Accoyer, Président de l'Assemblée Nationale, Jean-Pierre Door, Président de l'AME et Catherine Leclerc, Directrice de la médiathèque.

qui vous permet d'emprunter dans toute l'agglomération des livres, des CD, des DVD et des magazines. La médiathèque de l'AME, tête de réseau, permet de faire le lien, et de centraliser les demandes.

Inscription

Inscription gratuite pour les moins de 18 ans ; 8 € par an pour les habitants de l'agglomération ; 15 € hors agglomération.

horaires de la médiathèque

2 rue Franklin Roosevelt
à Montargis
02 38 98 44 70

Mardi 14 h 00 - 19 h 30

Mercredi 10 h 00 - 18 h 00

Jeudi 14 h 00 - 18 h 00

Vendredi 14 h 00 - 18 h 00

Samedi 10 h 00 - 18 h 00

Festival

Caravane de Loire, à nouveau un succès

Pour sa 5^e édition, la Caravane de Loire a hissé les voiles avec une programmation artistique riche et variée.

Plus de 200 artistes et 20 compagnies ont participé à cet événement organisé par le Conseil général du Loiret et ont assuré des spectacles différents de Montargis à Beaugency, par la Loire et les canaux.

À Montargis, les 3 et 4 septembre dernier, petits et grands ont bénéficié de cet univers festif et féerique. Des milliers de spectateurs ont profité d'un temps exceptionnel pour flâner, déguster les spécialités gastronomiques des confréries, admirer les embarcations sur le canal du Loing.

Cette année encore, La Caravane de Loire fut un grand succès, pour le plus grand bonheur de Jean-Pierre Door, Président de l'AME et Viviane Jehannet, Vice-présidente du Conseil général du Loiret.



△ Animations autour des mariniers



Spectacle de la compagnie Malabar « Le voyage des Aquareves » ▽



Biopharmacie

Stallergènes au pôle industriel de l'AME à Amilly, un laboratoire garni de ressources

L'inauguration dans la commune amilloise du laboratoire biopharmaceutique européen Stallergènes se déroula avec un réel enthousiasme.



Le 20 janvier 2011, l'inauguration dans la commune amilloise du laboratoire biopharmaceutique européen Stallergènes se déroula avec un réel enthousiasme, avec la présence

de Maria-Dolorès Martinez-Pommier, Sous-préfet de Montargis, Jean-Pierre Door, Député-Président de l'AME, Gérard Dupaty, Maire d'Amilly et Albert Saporta, PDG de Stallergènes.

Arboria

Une nouvelle entreprise s'installe sur ARBORIA Bulle de Linge

Judi 17 mars 2011, Thomas Labrunye a présenté avec fierté son entreprise Bulle de Linge installée à Arboria à Pannes aux élus de l'AME. L'initiative est soutenue par Jean-Pierre Door, Président de l'AME, Dominique Laurent, Président du Syndicat Mixte d'Arboria et François Bonneau, Président de la Région Centre et le département.

Cette nouvelle entreprise propose, depuis 2009, un service d'entretien et de blanchissage de linge et de vêtements

personnels des personnes âgées et/ou handicapées en structures spécialisées (maisons de retraites, hôpitaux, foyers,...). L'entreprise compte aujourd'hui 17 employés et prévoit trente embauches dans les mois à venir.

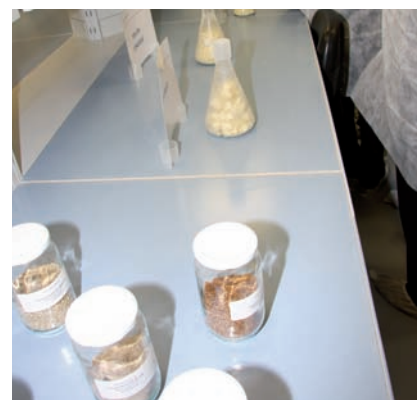


Le laboratoire se consacre aux traitements d'immunothérapie pour la prévention et le traitement des maladies respiratoires allergiques, comme l'asthme, la rhinoconjonctivite ou les rhinites sévères. Sa présence internationale permet à près de 500 000 patients de guérir chaque année.

Stallergènes détient son unité de production depuis 2009-2010, et depuis juin dernier, a fait naître un nouveau site de production de matières premières dans le pôle industriel de l'AME à Amilly. L'enjeu majeur de produire soi-même la matière première permet, à terme, de contrôler la qualité des pollens, de vérifier toutes les étapes de sa production et d'en assurer ainsi la traçabilité.

Celui-ci traite et récolte du pollen, avec un processus particulièrement innovant et entièrement automatisé. Il s'agit avant tout de récolter, traiter et purifier le pollen sur les 45 hectares de terres agricoles amilloises entourant le laboratoire. Ce territoire pourrait s'étendre à 120 ou 150 hectares dans les prochaines années et ainsi permettre à l'entreprise de couvrir 50 % de ses besoins en pollens de graminées.

Le site d'Amilly devrait s'étendre puisque Stallergènes envisage d'y implanter les actions de productions d'acariens, aujourd'hui préparées au siège social de l'entreprise, à Antony (91). Cela permettra donc de créer des emplois dans la région.



Cyclisme

Tour de France 2010, encore un succès pour l'agglomération

La société organisatrice du Tour de France, ASO a une nouvelle fois accordé sa confiance à l'Agglomération Montargoise pour ses 5^e et 6^e étapes du Tour.



Montargis, ville départ △

Montargis-Guegnon. Le parcours a emprunté le territoire de plusieurs communes de l'AME : Corquilleroy, Chalette-sur-Loing, Pannes, Villemandeur, Montargis et Amilly.

Cet événement populaire a eu un impact immense pour l'image du Montargoise : 2 477 journalistes internationaux, 398 titres de presse, une retransmission pour 118 chaînes de télévision dans 186 pays, plus de 2 milliards de téléspectateurs.

L'AME a confié à l'association « Les Roues dans l'AME » la mission d'organiser cet événement sportif et de gérer les partenariats.

Le succès populaire était au rendez-vous.



Jeudi 8 juillet 2010 nous avons fêté la magnifique victoire de Mark Cavendish, et le lendemain le vendredi 9 juillet nous avons acclamé les coureurs au départ de la 6^e étape

L'arrivée de Mark Cavendish, Chalette.



Budget 2011

Chiffres clés de l'AME

Budget global : 103,4 millions d'euros

• Budget principal :

Fonctionnement : 40 558 587 €

Investissement : 36 841 953 €

• Budgets annexes :

• Assainissement

Fonctionnement : 2 327 058 €

Investissement : 5 873 082 €

• Grande Prairie

Fonctionnement : 453 562 €

Investissement : 741 725 €

• Pôle industriel Amilly

Fonctionnement : 5 771 436 €

Investissement : 4 852 172 €

• Ilot 22 (espace public quartier du Plateau)

Fonctionnement : 3 916 406 €

Investissement : 2 077 604 €

Un budget communautaire misant sur l'activité et l'emploi

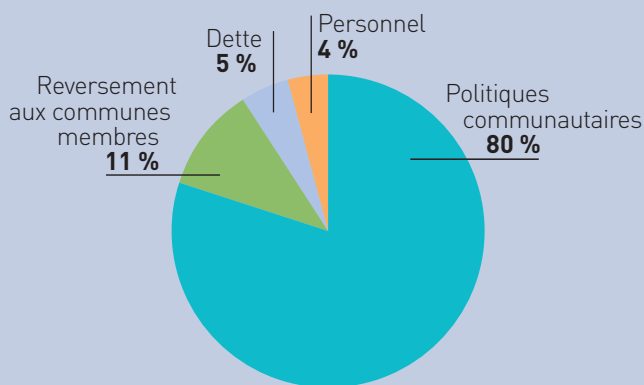


△ Frank Supplison, Vice-Président aux Finances et aux Sports

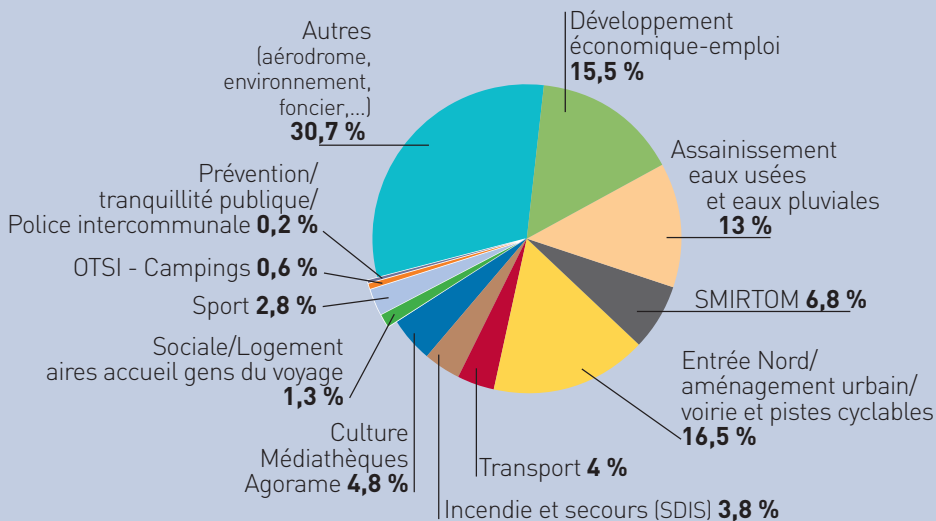
Pour estimer au plus juste les besoins, le budget primitif pour 2011 reprend de manière anticipée le résultat excédentaire de 2010

ainsi que les restes à réaliser des années précédentes. Il n'y aura donc pas de budget supplémentaire au cours de l'année. Les budgets primitifs 2011 et 2010 ne sont donc pas comparables.

DEPENSES GLOBALES (103,4 millions d'euros)



DÉPENSES POLITIQUES COMMUNAUTAIRES (82,4 millions d'euros)



80 % des dépenses globales du budget 2011 de la Communauté d'agglomération sont affectées aux politiques communautaires, dont une part importante concerne le développement économique et l'emploi. En dépenses de fonctionnement, le budget primitif 2011 est relativement stable. En investissement, l'AME poursuit ses programmes (ANRU, médiathèques, musée Girodet, pistes cyclables, voirie).

Les recettes de l'AME sont constituées essentiellement par la Contribution économique territoriale (CET) composée d'une cotisation foncière des entreprises (CFE) et d'une cotisation sur la valeur ajoutée des entreprises (CVAE), la taxe d'enlèvement des ordures ménagères, les dotations, compensations et subventions d'Etat, le versement transport, la surtaxe assainissement, les subventions régionales et départementales.

Ce budget respecte parfaitement l'équilibre budgétaire et traduit le maintien d'une situation financière saine.

Les budgets annexes 2011 ont été adoptés à l'unanimité. Le budget principal 2011 a été adopté à une très large majorité, seuls les élus de Chalette ayant voté contre.



Rénovation urbaine

Quartier du Plateau :
la rénovation avance

Équipement intercommunal

L'équipement intercommunal sera un élément fort de la nouvelle centralité au cœur du quartier du Plateau. Un équipement d'agglomération à vocation sociale et associative. Son champ de rayonnement sur le territoire intercommunal contribuera à l'animation de la place centrale du quartier. Il permettra d'offrir de nombreux services à la population du quartier et ses

> 1 200 m² sur deux niveaux dédiés aux associations :

- Un pôle service et accueil (informations, ventes de produits, ...)
- Un Point Information Jeunesse
- Un pôle vie des quartiers

> Chiffres clés :

- 2^e trimestre 2011 : démarrage des travaux
- Durée des travaux estimée : 14 mois
- 2,2 millions d'euros

De nouveaux aménagements :

Des conteneurs, plus hygiéniques et plus esthétiques, ces nouveaux équipements vous offrent la possibilité d'effectuer le tri à proximité de chez vous. Des gestes simples pour mieux vivre !



△ Jardin d'enfants

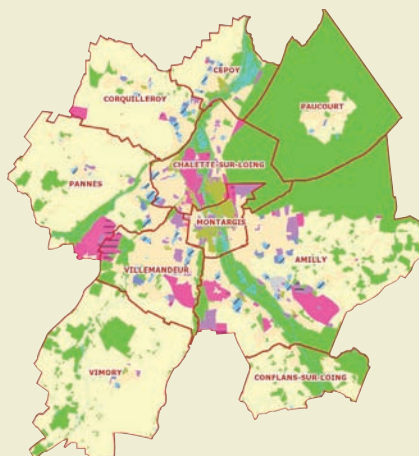
alentours, ainsi que de rendre visible les services et les associations présents sur le quartier.

Cartographie

Un site internet cartographique à votre disposition

Le service SIG (Système d'Information Géographique) de l'Agglomération Montargoise Et rives du loing a mis en place un site internet cartographique permettant à tous les citoyens d'accéder de manière interactive aux données du plan cadastral sur lesquelles se superposent les données du PLU (zonage, contraintes et servitudes). Il est même possible d'obtenir des informations sur le règlement d'urbanisme (téléchargement possible en PDF).

Renseignements auprès du service SIG de l'AME au 02 38 95 08 76 ou sig@agglo-montargoise.fr.



Rendez-vous

« Un jour sur le Plateau » à ne pas manquer, le 17 septembre 2011, fête intercommunale du quartier, rue Kennedy (vide grenier, animations, expositions, etc.), notamment une nouvelle exposition de GuyKayser. L'AME à l'écoute des habitants :

Pour vous informer, l'Agglomération tient à votre disposition, des permanences de Gestion Urbaine de Proximité (GUP) à Chalette-sur-Loing, Salle du Château Blanc rue de la Pontonnerie. Venez vous informer sur l'évolution de votre quartier et apportez vos remarques et suggestions :
Lundi et jeudi de 17h à 18h30
Mercredi de 14h à 18h
Contact : Mme ZAK
au 02 38 89 24 74 ou par mail renovationurbaine@agglo-montargoise.fr

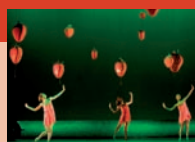
Colonne enterrée ▾





Mardi 10 mai 2011 à 20h45

Raul Paz Havanization Jazz/Musiques actuelles.
Salle des Fêtes de Montargis.



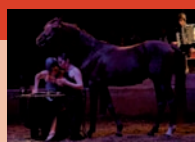
Dimanche 15 mai 2011 à 18h

Le Jardin des délices de Blanca Li. Danse.
Complexe du Château Blanc à Villemandeur.



Vendredi 20 mai 2011

Musikair Gush quatre chanteurs/musiciens qui nous font la promesse d'un show Rock !
Salle des Fêtes de Montargis.



Mar. 24 mai à 19h15, Jeu. 26 et Ven. 27 mai à 20h45

La guinguette cavale de Salam Toto. Cirque équestre.
Sous chapiteau, Rue Renée de France à Montargis

Tarifs et renseignements auprès du service programmation des spectacles au 02 38 95 02 15 ou sur www.agglo-montargoise.fr/spectacles.

Logement

ADIL



Avant de vous engager dans votre projet logement, contactez votre conseiller de l'ADIL (Agence Départementale d'information sur le logement) Espace Info Energie du Loiret.

Une équipe de juristes répondra gratuitement à toutes vos questions relatives aux relations bailleurs – locataires, à l'accession à la propriété (financements et contrats), à l'amélioration de l'habitat, à la fiscalité, à l'urbanisme et aux relations de voisinage...

Des conseillers énergie peuvent également vous renseigner sur les énergies durables et sur la maîtrise de votre budget énergétique.

Pour les joindre, un seul numéro : 02 38 62 47 07

Permanences dans le département. ADIL du Loiret - Espace Info Energie 1 rue de l'université – 45000 ORLÉANS .

Association

Association des chats errants

Depuis 2006, l'Agglomération aide l'association C.E.M « Les Chats Errants du Montargois » par le biais d'une subvention.

Cette association a pour but de participer à la stérilisation des chats errants relâchés ensuite sur leurs lieux de capture. Elle aide également à l'adoption des chatons errants pour leur donner toutes les chances d'une vie heureuse au sein de foyers qui les aimeront. Depuis 2006, les actions menées par l'association ont été efficaces.

En 2009, une campagne d'informations a été réalisée dans les 10 communes de l'agglomération afin de sensibiliser la population au problème des chats errants.

Tous renseignements auprès de l'Association C.E.M, BP 50431, 45204 MONTARGIS Cedex www.cemmontargis.fr

Email : secretairecem@gmail.com

AGENCE



Dimanche 22 mai 2011

Randonnée pédestre et VTT des Roues dans l'AME

Départ devant le vélodrome. Inscription de 8h à 10 h.



Du 1^{er} au 3 juillet 2011

Fête de l'Europe Pays invité d'honneur : les Pays-Bas

Amilly Centre-Bourg

3 jours de fête, d'animations populaires, culturelles et sportives. Au programme : concerts, spectacles de rue, danse, rencontres sportives, stands gastronomiques et artisanaux sur le marché européen, expositions, feu d'artifice.

Une fête pour tous les âges et toutes les nationalités !

Entrée gratuite, restauration sur place

Renseignements : service Jumelages 02 38 28 76 18 ou jumelage@amilly45.fr Le site de la ville : www.amilly.com



Samedi 27 et dimanche 28 août 2011

Comice Agricole

Sur les cantons de Montargis, Amilly et Chalette-sur-Loing

Animations, concours, bal, foire, exposition artisanale, défilé etc...