

RAPPORT D'ACTIVITÉ



2012



Sommaire

▪ L'édito du Président	3
▪ Le Conseil communautaire et le Bureau	4
▪ L'organisation politique	6
▪ Le travail des Commissions	7
▪ Les compétences de la Communauté	8
▪ L'intérêt communautaire, le Conseil de développement	9
▪ Coopération décentralisée, communication et manifestations	10
▪ Le développement économique et touristique	11
▪ La politique de la ville et les affaires sociales	12
▪ L'aménagement de l'espace – Environnement	13
▪ La culture : Musée Girodet, Maison de la Forêt	14
▪ La culture : Médiathèque, Agorame, et programmation des spectacles	15
▪ Le sport	16
▪ Travaux sur la voirie, les bâtiments et les réseaux d'assainissement	17
▪ Le Système d'information géographique (SIG)	18
▪ La collecte et le traitement des ordures ménagères	19
▪ L'eau potable et l'assainissement	20
▪ Les transports urbains	21
▪ Les moyens humains	22
▪ L'organisation des services	23
▪ Les comptes administratifs 2012 : Chiffres clés – Evolution des finances de l'AME	24
▪ Le compte administratif 2012 : Grands équilibres - Soldes d'épargne	25
▪ Le compte administratif 2012 : Les dépenses	26
▪ Le compte administratif 2012 : Les recettes	27
▪ Le compte administratif 2012 : La dette	28
▪ Annexe 1 : Les membres du Conseil communautaire	29
▪ Annexe 2 : La composition des Commissions	30
▪ Plan de l'Agglomération Montargoise Et rives du loing	31



L'édito du Président



J'ai le plaisir de vous présenter le Rapport annuel d'activités 2012 de la Communauté d'agglomération.

Ce rapport vous présente les grands sujets sur lesquels travaillent quotidiennement les élus de la Communauté d'agglomération au service de ses 60 000 habitants :

- Inauguration de l'usine de l'entreprise ICT par le Ministre de l'Industrie, de l'Energie et de l'Economie numérique, au Pôle d'activités Arboria à Pannes ;
- Inauguration de l'EHPAD par la Ministre des Solidarités et de la Cohésion sociale ;
- Aides économiques à l'installation de nouvelles entreprises ;
- Choix d'un promoteur pour la création d'un pôle commercial automobile du Chesnoy ;
- Poursuite de l'élaboration de l'Agenda 21 de l'AME et du Plan Climat Energie Territorial ;
- Lancement de la démarche de labellisation européenne Cit'ergie de développement durable ;
- Nouvelle délégation de service public pour les transports urbains ;
- Poursuite des travaux de renouvellement urbain sur Le Plateau (ANRU) ;
- Gestion de l'aérodrome à Vimory ;
- Etape de l'épreuve cycliste internationale Route de France Féminine à Chalette-sur-Loing ;
- Lancement du projet de restructuration du Musée Girodet à Montargis ;
- Succès de la Maison de la Forêt à Paucourt, augmentation de la fréquentation des spectacles programmés par l'AME, accueil de délégations étrangères.

Ces quelques exemples montrent que l'AME, en partenariat avec le Conseil régional et le Conseil général, travaille au développement de l'emploi et du bien être de ses habitants, dans le cadre du développement durable.

Bonne lecture !

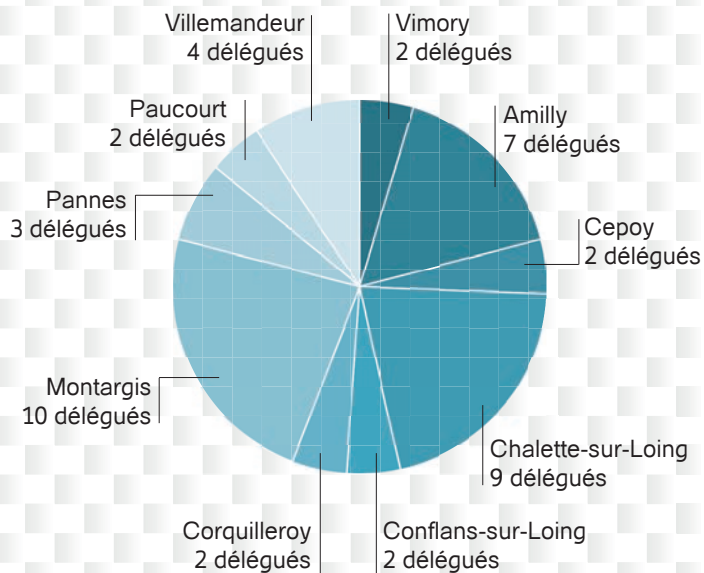
Jean-Pierre DOOR
Président de la Communauté d'agglomération
Député-Maire de Montargis



Le Conseil communautaire et le Bureau

- Le **Conseil communautaire** doit se réunir au minimum 4 fois par an. Il a connu une activité soutenue puisqu'en 2012 il s'est réuni en 8 occasions en séance publique et a pris 287 délibérations dont 277 à l'unanimité. Chacune des réunions du Conseil est précédée d'une réunion du Bureau, constitué du Président, du Premier Vice-président et des Vice-présidents. Chacune des communes y est représentée. Les projets de délibérations sont soumis préalablement aux Commissions concernées.

NOMBRE DE DÉLÉGUÉS PAR COMMUNE AU 31/12/2012



LES FAITS MARQUANTS DE L'ANNÉE 2012 ONT ÉTÉ :

Conseil du 02/02/2012

- Approbation des budgets primitifs (budget principal, budgets annexes assainissement, Ilot 22, ZA Grande Prairie à Chalette-sur-Loing, ZI Amilly, Eau potable)
- Mise en place d'un projet territorial de cohésion sociale sur le territoire de l'AME
- Principe de la délégation du réseau de transports publics urbains : Approbation et autorisation à Monsieur le Président d'engager la procédure

Conseil du 21/03/2012

- Signature de conventions dans le cadre de l'accueil de stagiaires
- Mise à jour du tableau de quotas de promotion pour la police intercommunale
- Aide économique en faveur de la société ICT France à Pannes/Villemandeur (Arboria 2)

Conseil du 24/05/2012

- Gens du voyage : choix du mode de gestion et autorisation à Monsieur le Président de lancer une nouvelle procédure de délégation de service public d'exploitation et de gestion des deux aires d'accueil de Villemandeur et d'Amilly
- Pôle commercial du Chesnoy : choix du concessionnaire
- Approbation de la démarche de labellisation Cit'ergie® du Plan Climat Energie Territorial de l'AME et sollicitation de l'ADEME et de la Région Centre pour un soutien financier

Conseil du 21/06/2012

- Adhésion des communes de Chevillon-sur-Huillard, Lombreuil, Mormant-sur-Vernisson, Saint-Maurice-sur-Fessard et Solterre à l'AME
- Définition d'un 4ème volet : Aide à la performance, de la politique sportive communautaire
- Projet du musée Girodet en phase avant projet définitif : Approbation de l'opération d'investissement pour la restructuration et l'extension du musée Girodet et autorisation à Monsieur le Président de solliciter à ce titre l'aide financière auprès de la DRAC, de la Région Centre et du Département du Loiret



Conseil du 27/09/2012

- Demandes d'exonération de TEOM au profit d'entreprises pour 2013
- Autorisation à Monsieur le Président de signer le Pacte Emploi-Formation pour les personnes en insertion 2012-2014

Conseil du 15/11/2012

- Rapport d'observations définitives de la chambre régionale des comptes sur la gestion de la Communauté d'Agglomération Montargoise Et rives du loing
- Autorisation à Monsieur le Président de signer l'avenant n° 1 à la convention de développement et de partenariat 2011-2015 entre l'AME et le Département
- Modifications des statuts de l'Agglomération Montargoise Et rives du loing concernant la prise en compte de l'augmentation du nombre de communes, de délégués communautaires, un ajout à l'article 14 sur la vice-présidence des commissions et l'adjonction au sein du Bureau communautaire de conseillers délégués afin de permettre aux 15 communes d'être représentées au Bureau au 01/01/2013
- Modifications du règlement intérieur du Conseil communautaire de l'AME

Conseil du 03/12/2012

- Présentation de l'intégration financière des communes de Chevillon-sur-Huillard, Lombreuil, Mormant-sur-Vernisson, Saint Maurice-sur-Fessard et Solterre au 1er janvier 2013
- Délégation de Service Public du réseau de transports Publics Urbains - Choix du délégataire et approbation du contrat pour la période du 01/01/2013 au 31/12/2018

Conseil du 13/12/2012

- Rapport sur la situation en matière de développement durable de l'AME présenté préalablement au débat d'orientations budgétaires
- Débats d'orientations budgétaires 2013 - Budget général et budgets annexes
- Délégation de service public pour l'exploitation et la gestion des aires d'accueil des gens du voyage - Choix du délégataire et approbation de la convention
- Autorisation à Monsieur le Président de signer l'avenant n° 3 au contrat de Délégation de Service Public de l'assainissement pour l'intégration des communes de Chevillon-sur-Huillard, Lombreuil, Mormant-sur-Vernisson, Saint-Maurice-sur-Fessard et Solterre
- Participation de l'AME à la protection sociale complémentaire santé des agents

L'Organisation politique

10 communes : Amilly, Cepoy, Chalette-sur-Loing, Conflans-sur-Loing, Corquilleroy, Montargis, Pannes, Paucourt, Villemandeur, Vimory

Conseil communautaire : 43 conseillers titulaires / 20 conseillers suppléants

Président : Jean-Pierre Door, Député-Maire de Montargis

Bureau Communautaire

Président : Jean-Pierre Door

1er Vice-Président : Gérard DUPATY

Vice-Présidents : Bernadette ABSOLU, René BEGUIN, Bernard DELAVEAU, Franck DEMAUMONT, Guy HAGHEBAERT, Dominique LAURENT, Robert LETORT, Eric PEPIN, Jean-Paul SCHOULEUR, Denise SERRANO, Frank SUPPLISSON

16 commissions

CHIFFRES CLÉS

60 000 habitants, 2è agglomération du Loiret

Amilly : 7 Conseillers titulaires, 2 suppléants
 Cepoy : 2 Conseillers titulaires, 2 suppléants
 Châlette/Loing : 9 Conseillers titulaires, 2 suppléants
 Conflans/Loing : 2 Conseillers titulaires, 2 suppléants
 Corquilleroy : 2 Conseillers titulaires, 2 suppléants
 Montargis : 10 Conseillers titulaires, 2 suppléants
 Pannes : 3 Conseillers titulaires, 2 suppléants
 Paucourt : 2 Conseillers titulaires, 2 suppléants
 Villemandeur : 4 Conseillers titulaires, 2 suppléants
 Vimory : 2 Conseillers titulaires, 2 suppléants

Commission des finances

Frank SUPPLISSON

Commission des sports

Frank SUPPLISSON

Commission des affaires sociales

Franck DEMAUMONT

Commission environnement, développement durable, agenda 21

Denise SERRANO

Commission développement économique et touristique - formation - emploi

Guy HAGHEBAERT

Commission des travaux

Gérard DUPATY

Commissions des transports

Jean-Paul SCHOULEUR

Commission intercommunalité

Bernard DELAVEAU

Commission urbanisme / logement

Dominique LAURENT / Robert LETORT

Commission des affaires culturelles

Bernadette ABSOLU

Délégation de services publics
Commission d'ouverture des plis

Jean-Pierre DOOR

Commission permanente d'appel d'offres

Jean-Pierre Door ou Gérard DUPATY

Commission d'évaluation des transferts de charges

Commission de sécurité des établissements recevant du public

René BEGUIN

Commission d'accessibilité des établissements recevant du public et des services publics

René BEGUIN

Commission consultative pour les services publics locaux

Eric PEPIN

Le travail des Commissions

- Chaque **Commission** est constituée d'un délégué par commune (cf. composition des Commissions en annexe) et est supervisée par un Vice-Président. Il y a 15 Vice-présidents de Commissions désignés par le Conseil communautaire, la Commission permanente d'Appel d'Offres et la Commission de délégation de service public étant présidées directement par le Président de la Communauté d'Agglomération ou son représentant.
- La Commission locale d'évaluation des transferts de charges est une instance consultative qui a pour vocation de réaliser l'évaluation financière des transferts de compétences entre les Communes et la Communauté. Elle comporte au moins un membre de chaque commune. Elle ne s'est pas réunie en 2012.
- Les décisions prises lors des Conseils communautaires sont préparées préalablement au sein des 16 Commissions spécialisées. Le travail des commissions a été encore très important en 2012 : (entre parenthèses le nombre de réunions tenues en 2012) : Développement économique et touristique (9), Finances (6), Intercommunalité (2), Travaux (7), Urbanisme et logement (5), Transport (2), Affaires culturelles (6), Sports (6), Affaires sociales (2), Sécurité et accessibilité des établissements recevant du public (65 visites et 56 études de dossier), Appels d'offres (2), 23 marchés publics inférieurs à 20 000 € HT et 31 marchés publics supérieurs à 20 000 € HT, Environnement (2), Services publics locaux (4), Accessibilité des services publics pour les personnes handicapées (1).



Les compétences de la communauté

Conformément à la loi Chevènement (11/07/99), les communautés d'agglomération doivent exercer au minimum 4 compétences obligatoires et 3 compétences optionnelles (à choisir parmi 5) auxquelles elles peuvent ajouter des compétences facultatives. Dans ce cadre, la Communauté a choisi d'exercer des compétences assez larges notamment en matière d'urbanisme, de culture et de sport. Ses compétences sont les suivantes :

▪ Les compétences obligatoires

- Développement économique (d'intérêt communautaire),
- Aménagement de l'espace (d'intérêt communautaire) et transports urbains,
- Politique de l'habitat et du logement (d'intérêt communautaire),
- Politique de la ville (d'intérêt communautaire).

▪ Les compétences optionnelles retenues par la Communauté

- Voirie et parcs de stationnement (d'intérêt communautaire),
- Assainissement,
- Construction et gestion d'équipements culturels et sportifs (d'intérêt communautaire).

▪ Les compétences facultatives sont particulièrement nombreuses (la Communauté a repris notamment les compétences exercées antérieurement par le District)

- Ramassage et traitement des ordures ménagères,
- Production, transport et stockage de l'eau potable,
- Politique touristique d'intérêt communautaire, politique culturelle d'intérêt communautaire, politique sportive d'intérêt communautaire, politique du contrat d'agglomération,
- Elaboration, suivi, révision des documents d'urbanisme, Plan Local d'Urbanisme, et exercice du droit de préemption,
- Institut Médico-Educatif, Office des retraités et personnes âgées de l'Agglomération Montargoise, Comité des oeuvres sociales,
- Lutte contre l'illettrisme et lecture publique,
- Construction, entretien et gestion des aires d'accueil des gens du voyage,
- Défense incendie,
- Police intercommunale sur cinq communes,
- Soutien aux actions de formation.



L'intérêt communautaire

Le Conseil de développement

- **L'intérêt communautaire** : Reconnaître l'intérêt communautaire revient à définir les politiques, les actions et les équipements qui par leur contenu, leur objet stratégique, leur dimension financière ou leur rayonnement sur le territoire intercommunal doivent être gérés par la communauté, et donc lui être transférés. Il se détermine à la majorité des deux tiers des membres du Conseil communautaire. En 2012, le Conseil communautaire a reconnu d'intérêt communautaire :
Le 4ème volet de la politique sportive communautaire relatif à l'aide à la performance.
- Le Conseil communautaire a également modifié ses statuts. En effet, conformément au schéma départemental de coopération intercommunale et dans la perspective de l'intégration des communes de Chevillon-sur-Huillard, Lombreuil, Mormant-sur-Vernisson, Saint-Maurice-sur-Fessard et Solterre au 1er janvier 2013, les statuts ont été ajustés pour prendre en compte l'augmentation du nombre de communes, de délégués communautaires, une modification sur la vice-présidence des commissions et l'adjonction au sein du Bureau communautaire de conseillers délégués afin de permettre aux 15 communes d'être représentées au Bureau communautaire.
- **Le conseil de développement** : Ce Conseil, aux côtés des élus locaux, est un lieu privilégié de participation de la société civile à l'action publique de l'agglomération. Il est composé de représentants des milieux économiques, sociaux, culturels et associatifs. Il est consulté sur l'élaboration du projet d'agglomération et sur toute question relative à l'agglomération, notamment sur son aménagement et son développement appréciés en terme de développement durable.
- Le Conseil de développement de l'AME s'est réuni à trois reprises au cours de l'année 2012. Il est composé de représentants de différents organismes, entreprises ou associations : Jeune Chambre Economique de Montargis, Centre des Jeunes Dirigeants, Dirigeants Commerciaux de France, Chambre d'agriculture du Loiret, Pôle Emploi, Maison de l'Emploi de l'Est du Loiret (MEEL), FAP, AGAFOR, Mission locale, CCI, VNF, ADEL, Chambre des métiers et de l'Artisanat du Loiret, Lyonnaise des Eaux, Keolis Montargis, ORPADAM-CLIC, ALPEJ, Gâtinais nature, APAGEH, LogemLoiret, VALLOGIS, Syndicat du pays Giennois, Syndicat du Pays Gâtinais, Fédération des Unions commerciales, ONF, Comité départemental du tourisme, Comité régional du tourisme, Hot'Club, Musikair, APSAM, Tivolio, Ordre des experts-comptables.
- Il s'est particulièrement impliqué dans la réalisation de l'Agenda 21, dans celle du Plan Climat Energie Territorial (PCET). De plus, son président participe activement aux activités de l'association « Pôle Sud Paris » qui agit pour la restauration des systèmes productifs du grand Gâtinais, notamment pour la valorisation et le transfert des résultats de la recherche en direction des PME et des jeunes entreprises.



Coopération décentralisée, Communication et Manifestations

La Coopération décentralisée

22 novembre 2012 > Visite d'une délégation chinoise de la province de Guangdong pour échanger sur le transport durable



Les principales manifestations

9 janvier 2012 > Visite de Mme Marie-Anne MONTCHAMP, Secrétaire d'Etat chargée de la cohésion sociale auprès de la ministre des solidarités et de la cohésion sociale,

27 janvier 2012 > Cérémonie des vœux au personnel de l'AME à Cepoy,

4 février 2012 > Conférence-débat sur la Renaissance du château de Montargis au Tivoli à Montargis,

10 février 2012 > Inauguration de l'EHPAD « La Cerisaie » à Amilly par Mme Roselyne BACHELOT, Ministre des Solidarités et de la Cohésion sociale,

19 mars 2012 > Visite de Mme Valérie PECRESSE, Ministre du Budget, des Comptes publics et de la Réforme de l'État,

21 mars 2012 > Inauguration officielle de l'entreprise de fabrication de papier ménager ICT, au Pôle d'activités ARBORIA à Pannes par M. Eric BESSON, Ministre de l'Industrie, de l'Énergie et de l'Économie numérique,

10 mai 2012 > Présentation officielle de la Police intercommunale de l'AME,

31 mai 2012 > Inauguration de l'exposition temporaire « Les insectes bâtisseurs » à la Maison de la Forêt de l'AME à Paucourt.

29 juin 2012 > Inauguration du Festival Musikair,

8 et 9 septembre 2012 > 80 ans de l'Aérodrome à Vimory,

13 septembre 2012 > Forum d'avenir Agenda 21 de l'AME au Tivoli à Montargis,

22 septembre 2012 > Inauguration de la Fête du quartier du Plateau dans le cadre du projet de rénovation urbaine,

27 septembre 2012 > Présentation aux actionnaires et salariés du groupe de l'entreprise ICT, Pôle d'activités ARBORIA à Pannes,

22 octobre 2012 > XXèmes Synapses de Pôle Sud Paris à Montargis,

22 novembre 2012 > Réunion publique Plan Climat Energie Territorial (PCET) de l'AME,

8 décembre 2012 > Cérémonie de remerciements à l'Aéroclub du Gâtinais à Vimory,

17 décembre 2012 > Signature officielle du nouveau contrat de délégation de service public des transports urbains de l'AME avec la société KEOLIS.

Publications

En 2012, l'AME a publié le rapport d'activité 2011 et 2 numéros du Journal de l'AME.

L'AME communique également avec des insertions publicitaires (guide du Centre Hospitalier de l'Agglomération Montargoise, le magazine national Création d'entreprises, le livre d'accueil de l'ADAPT) et son site internet www.agglo-montargoise.fr



Le Développement Economique et Touristique

- La Communauté exerce des missions importantes d'aménagement, d'extension, de promotion et de commercialisation des **zones d'activités industrielles, commerciales ou artisanales** qui sont reconnues d'intérêt communautaire. L'objectif est de mettre en oeuvre une politique économique vigoureuse de développement et de pérennisation de l'emploi sur le territoire communautaire. Les services de l'AME ont ainsi travaillé sur 35 dossiers de projets de développement ou d'implantations nouvelles avec un potentiel d'emplois de l'ordre de 750 emplois.
- La pépinière d'entreprises** (12 locaux) ouverte en septembre 2008 accueille des créateurs d'entreprises.
- L'AME poursuit un partenariat étroit avec le **syndicat mixte Arboria** à Pannes dont elle est membre par notamment une mutualisation des moyens en personnel et une participation financière de 268 959 €. L'aménagement de la ZA Arboria II qui complète l'offre de terrains d'Arboria I, a permis d'accueillir l'entreprise de fabrication de papier ménager ICT.
- En matière commerciale**, l'AME déploie une implication forte en matière d'élaboration du dossier FISAC I et II (Fonds d'Intervention pour les Services, l'Artisanat et le Commerce), de suivi des dossiers présentés en Commission départementale d'aménagement commercial (CDAC), d'assistance aux unions commerciales, de participation aux comités Loiret Initiatives. En 2012, l'AME a poursuivi la faisabilité de création d'un pôle automobile sur un terrain de 16 ha en entrée sud d'agglomération (zone du Chesnoy) par la signature d'une concession d'aménagement avec un opérateur.
- L'action de l'AME passe aussi par des partenariats réguliers avec les différents acteurs de la vie économique (entreprises, CCIL et Chambre de Métiers, Conseil régional, Conseil général, ADEL, MEEL, SAFER, JCE, Paris Pôle Sud).
- L'AME est aussi très active en matière d'**insertion et d'emploi** avec notamment :
 - Versement d'une subvention à la Mission Locale : 37 589 € ;
 - Participation aux manifestations : Jobs d'été (29 mars 2012 et forum de l'emploi 29 mars 2012) ;
 - Veille économique en collaboration avec la CCIL et Pôle Emploi ;
 - Un partenariat avec la Maison de l'Emploi de l'Est Loiret (MEEL) : versement d'une subvention de 34 251 €; information des entreprises sur les clauses d'insertion liées aux marchés pour le projet ANRU et suivi du respect de la clause d'insertion, suivi de l'évolution du chômage, participation au Pacte Emploi du Montargois, participation aux dossiers de revitalisation ou de reconversion ;
- En matière d'insertion: une cellule de suivi des clauses d'insertion a permis en 2012 de réaliser 13 233 heures d'insertion ce qui a contribué à 64 personnes de retrouver un travail, dans le cadre de l'ANRU ; pour sa part la MEEL a poursuivi les mêmes objectifs avec 14 038 heures d'insertion réalisées et 55 emplois retrouvés.



- Sur le plan **touristique**, la contribution de l'AME à l'office du tourisme d'agglomération s'est élevée à 186 550 € en 2012 à laquelle s'ajoute le produit de la taxe de séjour. Les nuitées enregistrées ont régressé sensiblement de -12,2 % (95 638 nuitées en 2012). L'AME gère également deux campings communautaires : le camping de la Forêt à Montargis (3 étoiles) dont l'activité a baissé légèrement en 2012 (- 2,5 %) et le camping des Rives du Loing à Cepoy (2 étoiles) dont l'activité a par contre augmenté (+ 8 %).
- L'AME est membre du **réseau des Plus beaux détours de France**.
- L'AME a travaillé sur une étude de faisabilité et de programmation sur la plateforme aéronautique de Montargis-Vimory. L'aérodrome a fêté les 8 et 9 septembre 2012, ses 80 ans d'existence au cours d'une grande démonstration aérienne qui a attiré environ 10 000 personnes.



La Politique de la Ville et les affaires sociales

- **Le Contrat Urbain de Cohésion Sociale (CUCS)** de l'Agglomération Montargoise est le cadre de mise en oeuvre de projets de développement social et urbain en faveur des habitants de quartiers en difficulté. Sont reconnus comme très prioritaires les quartiers suivants : « Les cités » à Montargis et « Kennedy/Château Blanc » à Chalette. Quatre autres quartiers de l'agglomération sont classés en priorité 2 et 3. La dotation attribuée au titre du CUCS et du plan de relance par l'Etat s'élevait à 150 000 € en 2012 pour 22 actions validées, pour un coût total des projets de 967 290 €. L'AME a reconnu d'intérêt communautaire l'Association Montargoise d'Animation (AMA) qui déploie des actions d'animation dans différents quartiers de l'AME.

En matière de sécurité et de prévention, la Communauté d'agglomération préside le **conseil intercommunal de sécurité et de prévention de la délinquance (CISPD)**. Cette instance de concertation mobilise les institutions publiques ou privées concernées par la lutte contre l'insécurité. A travers son Contrat Opérationnel de Prévention et de Sécurité (COPS), l'AME organise toute l'année, sous la supervision du CISPD, des réunions des groupes thématiques et territoriaux. L'AME mène en partenariat avec l'association AIDAPHI, une politique de prévention spécialisée.



- En mai 2012, mise en service de la **police intercommunale de l'AME** au profit des communes rurales de Cepoy, Corquilleroy, Pannes et Paucourt. Elle est installée à Cepoy. Elle compte 4 agents. Une convention de coordination entre l'AME et l'Etat est en cours.



- Le dispositif « **agents de tranquillité publique** » permet une prévention contre tous comportements difficiles dans les quartiers en difficultés. En 2012, l'AME compte un effectif de 12 agents de tranquillité publique. Le service développe de nombreux partenariats (bailleurs sociaux, transports publics Amelys, Education nationale et associations). Le service a ainsi organisé une comédie musicale en juillet 2012 de Charlot à the Artist.

- **L'aire d'accueil des gens du voyage** située à Villemandeur a été ouverte en décembre 2007 et celle d'Amilly en septembre 2008. Elles comportent chacune 30 places de caravanes. La gestion de ces aires a été déléguée à nouveau à la société VAGO par délégation de service public de fin 2012, pour 8 ans. La convention de gestion de ces aires avec l'Etat pour le financement du fonctionnement a été ratifiée en février 2009. L'activité d'accueil de ces aires s'est accrue en 2012 avec plus de 85 % de taux d'occupation. Conformément au schéma départemental d'accueil des gens du voyage, une 3ème aire d'accueil doit être choisie au nord de l'Agglomération Montargoise.



- **En matière sociale**, l'Agglomération intervient en direction des personnes âgées par l'octroi d'une subvention à l'Office des Retraités et des Personnes Agées de l'Agglomération Montargoise (ORPADAM-CLIC) de 50 000 € en 2012. L'AME participe au financement du groupe d'entraide mutuelle (GEM'BOUGE) à travers l'association Chrysalide, qui lutte contre l'isolement et l'exclusion sociale des personnes en souffrance psychique (12 500 € en 2012). L'Agglomération Montargoise poursuit son engagement auprès de l'association Vaincre la Mucoviscidose (subvention de 2 870 €). L'AME subventionne également l'association montargoise d'Animation (AMA) à hauteur de 40 000 €, l'accueil de jour de Montargis pour 70 000 € et une subvention d'équipement pour l'ADAPA de 35 000 €, la Croix Rouge 7 622 €, l'association Aide aux Victimes du Loiret (AVL) 15 000 €, la Maison de la Famille 5 000 € et IMANIS 25 000 €.

Aménagement de l'espace - Environnement

- Dans le domaine de la politique d'aménagement de l'espace menée par la Communauté, le **projet urbain de rénovation** du secteur dit « Le Plateau-Kennedy » rassemblant des financements à hauteur de 65,8 M €, situé au coeur de l'agglomération, poursuit en 2012 sa phase opérationnelle. L'année 2012 a vu le démarrage de la réhabilitation ou de la construction de voiries et d'espaces publics structurants (bld Kennedy, rue C. Ader ...), la poursuite de l'équipement de proximité. En terme d'animation, le moment fort a été la fête du Plateau le 22 septembre 2012.
- L'action de l'Agglomération en matière d'**aménagement de l'espace** a été encore forte notamment avec la finalisation de procédures et le lancement d'opérations d'aménagement :
 - Le Plan Local d'Urbanisme Intercommunal (PLUI) a fait l'objet de plusieurs procédures : une révision simplifiée pour le Chesnoy sur la commune d'Amilly, 2 autres commencées fin 2012, une modification simplifiée pour Cepoy,
 - Finalisation de la procédure de concession de « la zone commerciale à vocation automobile du Chesnoy » à Amilly.
 - Le service a traité 755 Déclarations d'Intention d'Aliéner (DIA) contre 877 en 2011 et 910 en 2010 et a procédé à l'acquisition de biens fonciers pour le logement foncier et au niveau des étangs de Cepoy pour parachever la cohérence du site qui regroupe désormais un espace important de 95 ha de zones humides.
- Pour le **logement**, l'action de l'AME se déploie en conformité avec le Programme Local de l'Habitat (PLH). L'AME participe à l'acquisition de foncier destiné au logement locatif, à la réalisation de logements sociaux notamment dans le cadre de la reconstitution de l'offre locative du projet ANRU ; des garanties d'emprunt ont été accordées à hauteur de 1 736 889 € (9 743 654 en 2011). L'AME décide d'accorder des aides forfaitaires aux bailleurs sociaux pour la création de logements sociaux : 2 000 € par logement pour le surcoût architectural et la mixité sociale et 500 € par logement de bonification pour les équipements réalisés en faveur des personnes âgées.



13

▪ **Développement durable et Environnement :**

- Pour la deuxième fois, l'AME a établi un rapport sur la situation en matière de développement durable en application de la loi dite Grenelle II préalablement à l'adoption du Budget primitif 2013.
- L'AME a poursuivi sa collaboration avec le Pays Gâtinais pour produire le Plan Climat Energie Territorial (PCET) et une étude sur la biodiversité. L'AME a lancé en 2012 les études pour l'Agenda 21 qui doit être préalable à la négociation du contrat régional de solidarité territoriale (CRST) avec la région Centre.



La Culture : Musée Girodet, Maison de la Forêt

Le Musée Girodet :

L'année 2012 au musée Girodet a été marquée par la poursuite de l'enrichissement des collections, la fermeture du musée en juin 2012, le transfert des collections et du fonds documentaire, le déménagement du service, le lancement de la nouvelle identité visuelle du service et la poursuite de la phase d'études pour le futur chantier du musée.

Projet de réaménagement du musée :

La procédure de concours d'architecture pour la restructuration du musée a débouché sur le choix d'un cabinet de maîtres d'œuvre: le cabinet Dubois et associés.

L'Avant Projet Sommaire (APS) a été validé en décembre 2011 et l'Avant Projet Définitif (APD) en 2012. L'année a été mise à profit pour effectuer le transfert des collections ; le service administratif du musée a été transféré au 19, rue Gambetta à Montargis.

Expositions, manifestations et promotion touristique du musée :

Nuit européenne des musées : Le samedi 19 mai 2012, le musée Girodet s'est inscrit pleinement dans cette dynamique, en proposant un spectacle intitulé « musée fermé, ouverture exceptionnelle » : 813 personnes ont assisté au parcours libre.

Participation aux journées européennes du patrimoine les 15 et 16 septembre consacrées aux « patrimoines cachés ». Ainsi, ont été présentées à l'hôtel communautaire et au centre ville de Montargis, des copies d'œuvres en lien avec le patrimoine architectural, humain et industriel de la ville.

Le musée a poursuivi sa politique de prêts d'œuvres pour des expositions organisées par différents musées français. Le musée poursuit la gestion de ses fonds documentaires.



Le musée avait recruté en 2011 un chargé de mission pour rechercher de nouvelles sources sur l'histoire du château de Montargis et pour en faire une restitution en 3D. Cette recherche a été présentée le 4 février 2012 au Tivoli au cours d'une conférence débat.

Le musée poursuit également une forte et fructueuse collaboration avec la société des amis du musée Girodet.

La Maison de la Forêt :

La Maison de la Forêt à Paucourt : A la fois espace d'exposition et laboratoire vivant et dynamique, orienté sur la faune et la flore de la forêt de Montargis, la Maison de la Forêt a accueilli 5 586 visiteurs en 2012 (5 585 en 2011). Des animations (sorties en forêt, nocturnes, spectacles, animations avec des artistes travaillant le bois), la rencontre des éco délégués des lycées de la région Centre en mai 2012 et des expositions (les insectes bâtisseurs en 2012) sont proposées tout au long de l'année, ainsi que des découvertes du patrimoine naturel forestier. Elle développe un partenariat croissant avec les professionnels de la forêt. La Maison de la Forêt est désormais labellisée par le ministère de l'Ecologie au titre de ses actions « biodiversité ». www.agglo-montargoise.fr//maisondelaforet.



Une brigade verte a été expérimentée en 2011 en forêt de Montargis et a poursuivi son activité en 2012 avec la création d'une association. Deux équipes, équestre et cycliste, sensibilisent et informent les promeneurs sur le respect de l'environnement.



La Culture : Médiathèque, Agorame et programmation des spectacles



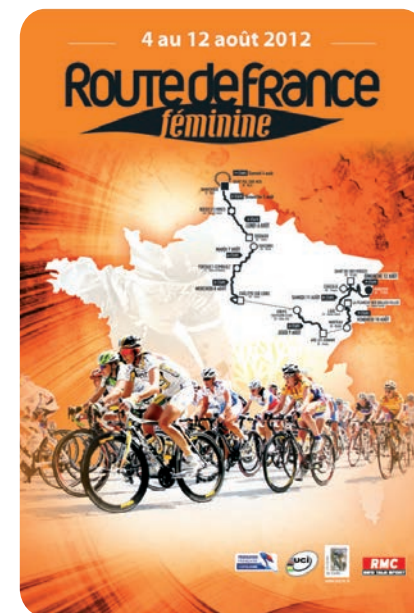
- L'année 2012 a permis de poursuivre la pleine valorisation de **la médiathèque**, tête de réseau. La médiathèque développe des espaces importants (4 000 m²) dédiés à l'accueil du public, à la consultation des ouvrages, à la conservation des fonds et aux locaux techniques. Cette médiathèque offre au public en plus des ouvrages et documents papier, les moyens audiovisuels les plus utilisés aujourd'hui. 17 agents y travaillent. En 2012 de nouveaux espaces d'accueil ont été aménagés : atrium du 1er étage, équipement cinématographique de la salle de contes, création d'un espace d'exposition au 1er étage. L'établissement a accueilli de nombreux publics jeunes (68 classes de primaires), centres de loisirs, service de l'emploi. La médiathèque a également organisé diverses animations : expositions, concerts, projections de films dans ses locaux et à l'extérieur.
- Cette politique de lecture publique menée par l'AME se développe également au sein du réseau des médiathèques appelé **AGORAME** (www.agorame.fr). Ce réseau mis en place en 2006 permet de structurer pour toutes les communes de l'agglomération l'activité en termes de formation, maintenance, acquisitions, catalogage, et animations. Concrètement, il est très aisé d'emprunter des livres, des disques et des DVD avec une seule carte.
- Le service « **Événements culturels** » de l'AME a proposé pour la saison 2012/2013 dénommée « Sortir », une nouvelle offre de 22 spectacles tous publics dont le festival jeune public. La fréquentation a progressé de 4 % sur la saison précédente pour atteindre 9 500 spectateurs. Les recettes de billetterie sont en hausse de 11 %. Cette programmation bénéficie du label « scènes régionales » et du soutien de la DRAC et de la région Centre.
 - En septembre 2012, le service « Événements culturels », le service ANRU et l'Agence régionale « culture O centre » ont organisé la deuxième édition de « un jour sur le Plateau » qui mêlait spectacles, fêtes populaires au coeur du quartier en rénovation urbaine du Plateau Kennedy. En 2012, ce service a apporté son concours à la régie des spectacles de la nouvelle salle polyvalente de Vimory.
 - L'AME continue de soutenir financièrement les actions menées par différentes associations partenaires à vocation culturelle avec lesquelles elle a signé une convention d'objectifs. Il s'agit principalement pour le théâtre : Masque d'or (17 000 €), pour des activités d'animation, du Centre Henriette Rouard (20 000 €), de l'APSAM (9 000 €). En 2012, l'Agglomération Montargoise a également voté une participation pour l'orchestre à l'école (15 000 €), le festival Excentrique de la fête du Plateau (40 000 €).



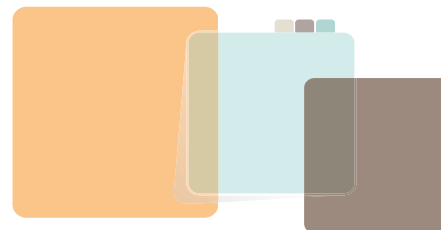
Le Sport

La politique sportive de la Communauté se développe principalement autour de deux équipements :

- **Le complexe sportif du Château Blanc** voué à la pratique des activités sportives des établissements d'enseignement notamment les lycées Durzy et Château Blanc et à l'accueil de nombreuses animations sportives et culturelles : concerts, galas forums, expositions, tournois.
- **Le vélodrome de la Forêt** au sein duquel diverses manifestations cyclistes ont été organisées notamment des nocturnes comme le Million et Musik'Air.
- Les activités sportives reconnues d'intérêt communautaire ont bénéficié des subventions de fonctionnement, à savoir : AME Basket 17 325 €, ATAME (tennis) 6 000 €, AM.HandA 40 000 €, ERAME (rugby) 10 000 €, ACCLAME (cyclisme) 7 800 €, AS/HAME 1 000 €. L'association CESAME (escrime) a été subventionnée à hauteur de 11 500 €.
- La politique sportive communautaire s'est élargie d'un volet supplémentaire relatif à l'aide à la performance: 12 500 € pour le Guidon Châlettois évoluant en équipe de France, 10 000 € à la section gymnastique du cercle Pasteur et 4 000 € à la section athlétisme des J3 sport Amilly.
- L'année 2012 a vu le soutien financier à de nombreuses manifestations sportives et en particulier aux grandes manifestations suivantes : la route de France féminine (16 000 €), le jumping handicapés de Vimory (7 000 €). S'y ajoutent les subventions pour les lycées et collèges pour 6 000 €.



- Dans le cadre du projet de stade multisports du quartier Plateau/Kennedy, l'AME a confié en 2011 l'assistance à maîtrise d'ouvrage à un cabinet d'études. En 2012, le projet (avant projet définitif) a été finalisé.
- L'AME a décidé de verser un fonds de concours de 100 000 € à la commune de Villemandeur pour la réalisation d'un boulodrome.



Travaux sur la voirie, les bâtiments et les réseaux d'assainissement

- En matière de voirie d'intérêt communautaire, l'AME compte 73,82 kms de voies communautaires, 48,5 kms d'accotements communautaires et un parking communautaire (gare). Pour la réalisation de tous ses programmes, le service a passé 42 marchés publics et 7 groupements de commande.
- Les principales réalisations de l'année 2012 en matière de **voirie et d'espaces publics** sont les suivantes :
 - Travaux de voiries : aménagement de rues (rue de Coulevreux à Amilly, entrée paysagère à Paucourt, traversée du bourg de Corquilleroy, de rond point (Montenon entre Cepoy et Corquilleroy) réfection de trottoirs, d'éclairage public, de pistes cyclables, d'aménagement de sécurité, installation de bornes d'information pour Amelys,
 - Etudes pour l'aménagement de la Véloroute et pour l'aménagement d'une piste cyclable entre l'entrée de Paucourt et le lycée en Forêt, pour la rue des Pèlerins à Villemandeur ; étude pour l'aménagement du carrefour de l'église à Vimory, études pour la passerelle du Moulin Bardin à Amilly, pour la réfection du pont du canal à Chalette,
 - Reprise du plan de jalonnement de l'agglomération, aménagements divers sur le plan d'eau de Cepoy dont un parking de 21 places,
 - Aménagements des espaces publics du projet de renouvellement urbain du quartier Kennedy (tranche 1) notamment les rues C. Ader et bld Kennedy et la coulée verte et études pour les tranches 2 et 3 ; études pour la réalisation de l'ilot 22 et la rue J. Jaurés à Villemandeur.
- En matière de **bâtiments**, les actions menées en 2012 ont été les suivantes :
 - Diverses études pour la réhabilitation et l'extension du musée Girodet et du stade multisports,
 - Poursuite des travaux de construction de l'équipement intercommunal de proximité, restructuration de la salle du Conseil communautaire, création d'un local pour la police intercommunale à Cepoy.
- Les principaux travaux réalisés en matière d'**assainissement** des eaux usées et des eaux pluviales sont les suivants :
 - Branchements et travaux divers sur les 10 communes du territoire communautaire pour l'eau usée et l'eau pluviale,
 - Etudes pour le zonage des eaux usées pour toute l'agglomération, d'une aire de stockage des boues d'épuration, et diverses autres études,
 - Les programmes d'extension et de réhabilitation eaux usées 2011 sur Amilly, Conflans et Chalette ;
 - Service public d'assainissement non collectif (SPANC) : étude pour la réhabilitation des installations d'assainissement non collectif,
 - Etude BAC (bassin d'alimentation de captage) sur la Chise à Amilly et l'Aulnoy à Pannes, pour la mise en place de protection des captages de la Chise et de l'Aulnoy.

Le service a participé à l'instruction de 275 permis de construire (contre 275 en 2011), a délivré 155 certificats d'urbanisme (contre 167 en 2011) a traité 256 demandes d'autorisation de raccordement (contre 276 en 2011), a fait réponse aux notaires à raison de 504 courriers.



Le SIG (Système d'information géographique)

- **Le Système d'Information Géographique** communautaire (SIG) a pour mission de développer, enrichir et mettre à jour des bases de données (BD) à partir de référentiels communautaires (cadastre, photos aériennes, réseaux divers, document d'urbanisme...) pour les 10 communes de l'agglomération.

- Le SIG est un précieux auxiliaire pour les services de l'AME dans l'aide à la décision, dans la constitution des dossiers techniques en matière de cartographie, de mise à disposition de données.

- Le SIG est un très bon exemple de mutualisation de services au profit des communes membres car l'AME a mis à disposition des communes intéressées des développements adaptés.

- L'année 2012 a vu le suivi :

- Des modifications et des révisions simplifiées du PLU (plan local de l'urbanisme) (BD PLU) pour la mise à jour de la base des données ;
- La mise à jour perpétuelle des bases de données : BD Cadastre/BD adresses/BD équipements/BD environnement/BD routes.
- Un travail d'amélioration de la qualité des relevés topographiques sur le réseau d'assainissement.

Outils :

- Site Intranet SIG : moyenne des visites mensuelles 430 (+ 16 % sur 2011) avec 37 utilisateurs différents par mois,
- Site public de consultation du PLU (<http://sig.agglo-montargoise.fr>) : 117 connections venant de 117 utilisateurs différents par mois. Ce site permet de consulter des photos aériennes, cartographies, plans des rues et terrains des communes de l'AME.

Réalisations :

- Accompagnement cartographique des projets du service Infrastructures.
- Participation très importante aux nombreux projets du service développement économique, étangs de Cepoy, aérodrome de Vimory.
- Aide cartographique pour divers services et mairies : Environnement, Communication, ANRU, bâtiments, agents de tranquillité publique...

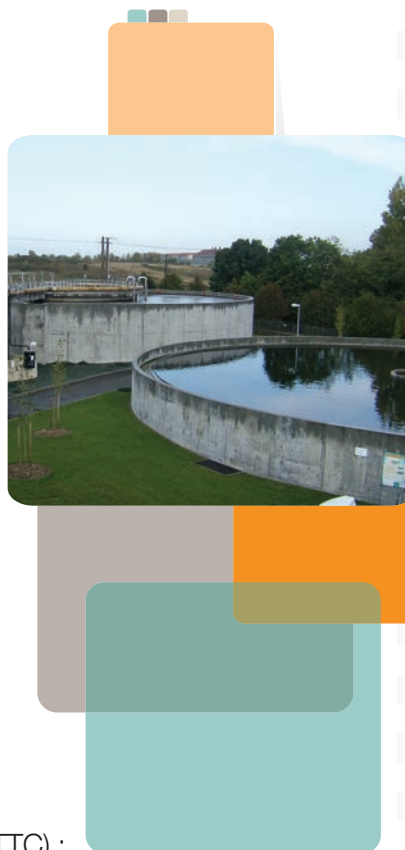
La collecte et le traitement des ordures ménagères

- Pour l'exercice de cette compétence, la Communauté est membre du SMIRTOM (Syndicat Mixte de Ramassage et de Traitement des Ordures Ménagères). Ce service est financé notamment par une contribution du budget communautaire de l'AME qui s'est élevée en 2012 à 5,722 M €, en hausse de 2 %. Les contributions des EPCI couvrent 76,52 % des recettes du SMIRTOM.
- Le service de la collecte est assuré par 83 agents contre 80 en 2011. Il existe deux types de collecte : la collecte traditionnelle effectuée en porte à porte ou par l'intermédiaire de points de regroupement (bacs) en zone rurale et dont la destination est l'incinération dans le four d'Amilly et la collecte dite sélective pour valorisation des matières effectuée par le biais de points d'apport volontaire (colonnes), en porte à porte ou encore par apport volontaire en déchèterie.
- En 2012, la collecte tous déchets confondus s'est établie à 54 908 tonnes contre 56 990 tonnes en 2011 soit -3,68 % et les déchets ménagers collectés se sont élevés à 48 817 tonnes (52 105 tonnes en 2011), soit -6,30 % par rapport à 2011. Les déchets verts voient leur tonnage rebaisser à 8 145 tonnes (9 427 tonnes en 2011), ainsi que le tonnage de la collecte en porte à porte. Le taux de valorisation « matières » atteint 34,7 % comme en 2011. Le taux de refus de tri réaugmente à 9,93 % contre 7,33 % en 2011.
- Le SMIRTOM compte trois déchèteries dont celle de Corquilleroy qui est la plus importante (10 315 tonnes). Le tonnage total accueilli est le suivant : 9 031 tonnes en 2007, 9 905 tonnes en 2008, 11 045 tonnes en 2009 et 13 928 tonnes en 2010, 16 645 tonnes en 2011 et 15 105 tonnes en 2012.
- Le coût budgétaire s'est accru en 2012 à 193,70 €/t contre 168,62 € par tonne en 2011 soit 82,88 € par habitant, en hausse de 10 % par rapport à 2011. En 2012, les recettes de valorisation (770 000 €) ont encore progressé (+ 8 %) du fait de la hausse du coût des matières premières.
- Le SMIRTOM poursuit les études pour valoriser l'énergie de son four d'Amilly pour chauffer le Centre hospitalier de l'agglomération.



L'eau potable

- La Communauté est compétente en matière de production, traitement, transport et stockage de l'eau potable pour 5 de ses communes membres. Elle exerce cette compétence par voie de délégation de service public confiée à la Lyonnaise des Eaux pour une durée de 30 ans, le terme de la délégation étant prévu le 31 juillet 2017. Toutes les communes ayant conservé (délégations de services publics) à leur charge la distribution de l'eau perçoivent une surtaxe à cet effet.
- En 2012, la Communauté dispose d'un réseau structurant de 41,6 km et de 7 réservoirs d'une capacité de stockage de 8 950 m³. L'eau distribuée est d'origine souterraine et provient des 6 forages de la Chise (3) et de l'Aulnoy (3). En 2012, le service compte 21 090 clients (particuliers, industriels, administrations) pour un volume total facturé de 2 727 505 m³ soit une consommation moyenne de 1107,5 m³ par client (en baisse par rapport à 2011).
- Le rendement du réseau est de 76,8 % contre 77,5 % sur 2011.
- Prix de l'eau au 1er juillet 2012 pour 120 m³ consommés (en euros TTC) :



	Amilly	Chalette	Montargis	Pannes	Villemandeur
Montant de la facture 120 m ³	260,74 €	262,00 €	257,00€	264,80 €	260,86 €
Prix du m ³	2,17 €	2,18 €	2,14 €	2,20 €	2,17 €
Variation 2012/2011	- 1,01 %	- 0,1%	- 1,05%	-0,75 %	- 0,08 %

- En 2012, le prix de l'eau potable a légèrement diminué.
- L'AME a poursuivi l'étude de mise en place des périmètres de protection et des études de bassins d'alimentation de captage de la Chise, de l'Aulnoy et des Boissons. Elle a entrepris aussi des études de bassin d'alimentation de captage (BAC) pour lutter contre les pollutions diffuses ; cette étude permettra de mettre en place des mesures agro-environnementales.

L'assainissement

- La Communauté a renouvelé son contrat à la Lyonnaise des Eaux portant sur la collecte et le traitement des eaux usées ainsi que la gestion du service public d'assainissement non collectif pour une durée de 10 ans et 5 mois à compter du 1er mars 2007. Pour financer l'exploitation du service, le délégataire perçoit de l'usager la redevance d'assainissement. La Communauté gardant à sa charge le financement des investissements, elle perçoit une surtaxe (complément de prix venant s'ajouter à la redevance). Ce contrat concerne les 10 communes de l'agglomération.
- En 2012, la Communauté dispose ainsi d'un réseau de 308,7 km, de 46,6 kms de refoulement, de 134 postes de relevage et de 4 stations d'épuration situées à Chalette, à Amilly et à Vimory (2).
- Le volume traité dans ces stations d'épuration est de 3 484 009 m³ contre 3 224 545 m³ en 2011, en hausse à remarquer de 8,04 % par rapport à 2011 alors que la consommation d'eau potable a baissé de 3,64 %. Dans le cadre du service, 2,738 M m³ ont été facturés (soit - 3,9 % de moins qu'en 2011), à 22 265 usagers. Le nombre de branchements a augmenté de 271 en 2012.
- Les tarifs pratiqués en 2012 par la Lyonnaise des Eaux et la Communauté et auxquels vient également s'ajouter une TVA au taux de 5,5 %, sont les suivants :
- Le prix (hormis Vimory) de l'assainissement en 2012 pour 120 m³ d'eau consommés est de 306,94 € TTC en hausse de 3,23 % par rapport à 2011).
- Assainissement non collectif : en 2006, 1 300 installations étaient recensées dans le cadre du SPANC (service public d'assainissement non collectif) ; en 2012, elles ne sont plus que 763 ;
- Par ailleurs, l'AME assure la compétence eau pluviale pour les 10 communes.

Les transports urbains

- La Communauté a confié par convention de délégation de service public à la société Keolis, la gestion du service public de transports en commun urbains sur un périmètre comprenant les 10 communes de l'agglomération montargoise moyennant le versement d'une contribution forfaitaire indexée. L'AME conserve à sa charge la réalisation des investissements (achats ou rénovations de bus, locaux, mobilier urbain...). Cette convention de délégation a une durée de 6 ans à compter du 1er janvier 2007. La Communauté met à disposition du délégataire un parc de 32 bus, l'âge moyen des bus se situant à 7,97 ans (contre 7,89 prévu dans le contrat) suite aux efforts de renouvellement engagés par la Communauté. Ces bus sont affectés à des lignes régulières urbaines, des lignes régulières scolaires (ouvertes à toute la clientèle), le service des transports à la demande (TAD), le nouveau service de transport pour personnes à mobilité réduite « Moov'Amelys » créé en décembre 2009 et la navette de centralité Coralys créée en décembre 2010.
- L'exercice 2012 a été mis à profit pour relancer une DSP transport pour les 6 années à venir élargie aux 15 communes de l'agglomération. L'attributaire est à nouveau la société Keolis Montargis.
- Le service est assuré, fin 2012, par un effectif de 49,08 personnes ETP (équivalent temps plein) qui représente 1,925 M €. Le réseau AMELYS comprend 452 points d'arrêt. Les usagers ont effectué 2,166 millions de voyages (+ 2,78 % sur 2011). Le nombre global des voyages a ainsi progressé de 57 381. Aussi, 2012 est la dixième année consécutive d'augmentation de la fréquentation du réseau ce qui représente + 35,80 % de fréquentation depuis 2000. Les recettes commerciales sont ainsi passées à 727 221 € soit + 3,26 % par rapport à 2011. Le taux de couverture des dépenses reste égal de 26,64 %.
- Le service est financé par le biais des tarifs payés par les voyageurs ainsi que par une contribution du budget communautaire qui, en 2012, s'est élevée à 2,888 M € pour 2,825 M € en 2011. Cette participation représente une contribution forfaitaire par habitant de 48,50 €.



- Les lignes de transport n° 1, 2 et 3 couvrent la majeure partie du trafic. Le transport à la demande (TAD) n'a pas progressé en 2012 et le service Moov'Amelys (transport des personnes handicapées) est en faible progression ;
- L'AME a approuvé son schéma d'accessibilité des transports urbains en octobre 2009. Dans ce cadre, la Communauté d'agglomération continue de déployer le système d'information en temps réel aux points d'arrêt. Par ailleurs, chaque fois que l'AME entreprend des travaux, elle rend accessible aux personnes à mobilité réduite la voirie et l'espace public nouvellement créés ou aménagés. 37,93 % du parc de bus standard est accessible aux personnes à mobilité réduite (soit 11 bus sur 29). Un minibus (service Moov'amelys) est équipé pour permettre le transport de personnes utilisatrices de fauteuil roulant.

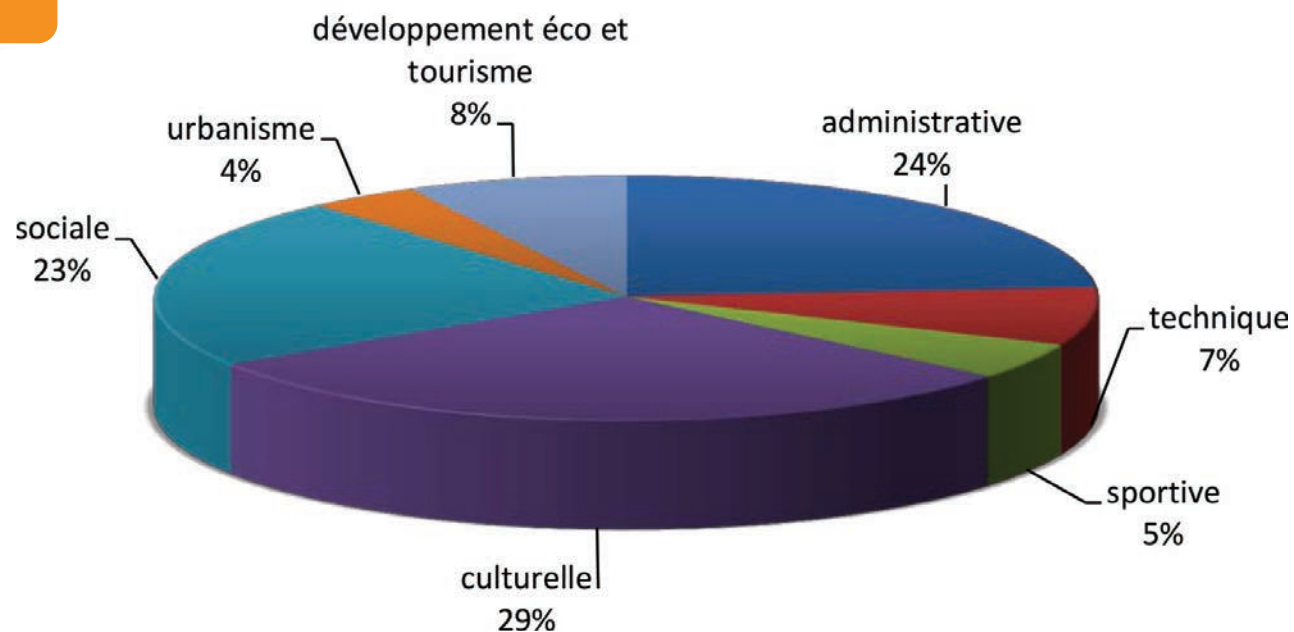
Les moyens humains

- **L'année 2012 a vu son activité augmenter du fait de la préparation de l'intégration de 5 nouvelles communes dans l'AME à compter du 1er janvier 2013.**

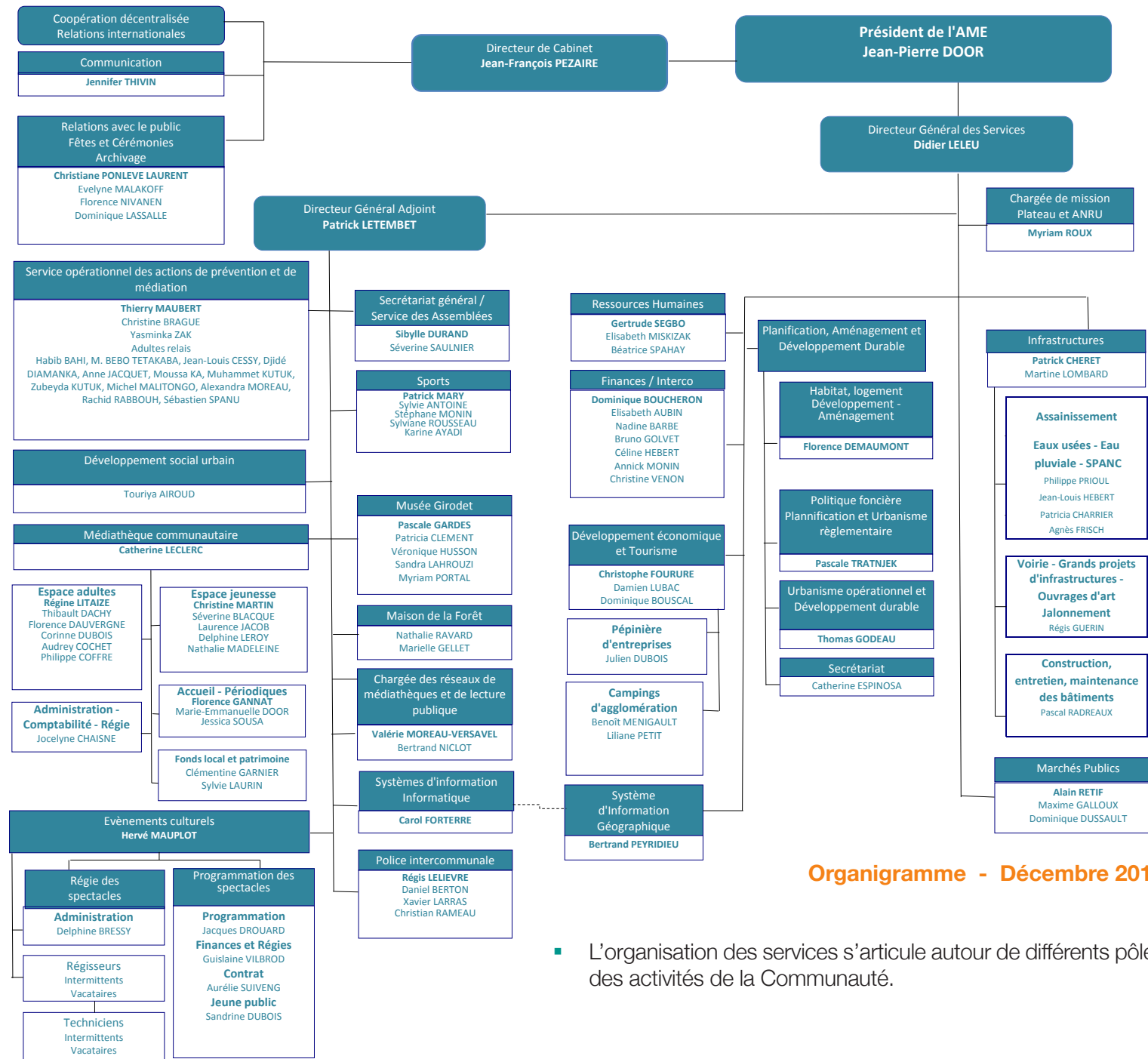
- Au 31/12/12, la Communauté compte 102 postes pourvus y compris les emplois non permanents.
- Le coût du personnel dans le budget 2012 de la Communauté a représenté 4,699 M € ce qui correspond à 13,66 % des dépenses réelles de fonctionnement.
- En 2012, le personnel a reçu 384 jours de formation (contre 270 j en 2011).
- Le Comité Technique Paritaire (CTP) s'est réuni à six reprises en 2012.
- L'AME a versé en 2012 une subvention de 45 671 € au Comité des OEuvres Sociales (COS).
- Le service a procédé à l'acquisition d'un nouveau logiciel de gestion des ressources humaines et a conduit le démarrage du projet de mise en place de l'entretien professionnel. Il a également conduit la refonte du régime indemnitaire et institué une participation financière au titre de la complémentaire santé.



Répartition des postes pourvus par filière



L'organisation des services



Organigramme - Décembre 2012

- L'organisation des services s'articule autour de différents pôles qui sont le reflet des activités de la Communauté.

Le compte administratif 2012 :

Chiffres clés - Evolution des finances de l'AME

Chiffres clés		
Comptes administratifs 2012 :		
	Dépenses	Recettes
Fonctionnement	40 675 940 €	52 008 506 €
Investissement	39 951 755 €	29 378 131 €
Total	80 627 694 €	81 386 636 €
Budget principal		
	Dépenses	Recettes
Fonctionnement	36 094 723 €	44 825 071 €
Investissement	27 162 332 €	22 066 417 €
Budgets annexes		
	Dépenses	Recettes
➤ Assainissement		
Exploitation	1 840 956 €	4 359 330 €
Investissement	7 077 036 €	4 646 618 €
➤ Eau potable		
Exploitation	4 784 €	51 314 €
Investissement	6 462 €	- €
➤ Grande Prairie		
Fonctionnement	836 €	38 151 €
Investissement	306 189 €	- €
➤ ZI Amilly		
Fonctionnement	2 347 656 €	2 347 656 €
Investissement	4 684 423 €	2 336 767 €
➤ Ilot 22		
Fonctionnement	386 984 €	386 984 €
Investissement	715 313 €	328 329 €

La priorité à l'investissement :

Les dépenses d'investissement de l'AME de 2002 à 2012 sont de 228 millions d'euros pour le développement de l'économie locale. Entre 2002 et 2012, les dépenses annuelles d'investissement ont progressé de 180 %.

Des réalisations majeures ont transformé l'agglomération : Aménagement de l'Entrée Nord (40,9 millions d'Euros), rénovation des voiries (21,4), réseau des médiathèques (16,9), équipements de transport public (7,1), pistes cyclables (4,1), pôle multimodal de la gare (2,5), équipement social et première tranche de l'aménagement du plateau du Château-Blanc (5,1 millions sur un total de 60 millions d'Euros). L'ensemble de ces investissements ont été votés et réalisés à l'unanimité du Conseil communautaire.

La maîtrise du fonctionnement :

Entre 2002 et 2012, les dépenses de fonctionnement ont progressé de 46 %. Cette progression est exactement égale à celle des recettes de fonctionnement, qui ont augmenté de 46 %.

Le poids croissant des reversements aux communes :

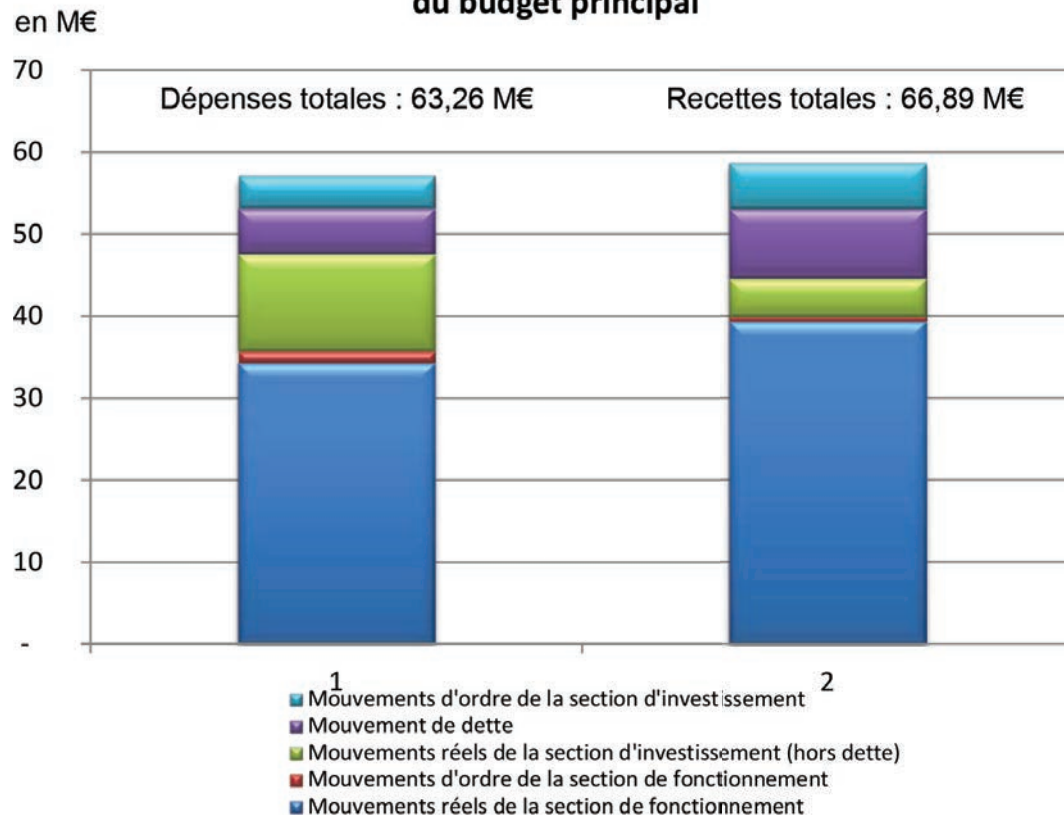
Les reversements aux communes atteignent 32 % des dépenses de fonctionnement en 2012. La Dotation de Solidarité Communautaire, à elle seule, a progressé de 300 % en 10 ans. Les contributions aux services extérieurs (SMIRTOM, AMELYS, SDIS) ont progressé en dix ans de 37 % pour le SMIRTOM, 30 % pour AMELYS, et 10 % pour le SDIS.

Les intérêts de la dette ont diminué et ne représentent plus que 3,9 % des dépenses de fonctionnement en 2012, contre 8,3% en 2002.

Le compte administratif 2012 :

Grands équilibres - Solde d'épargne

**Les grandes masses du compte administratif 2012
du budget principal**



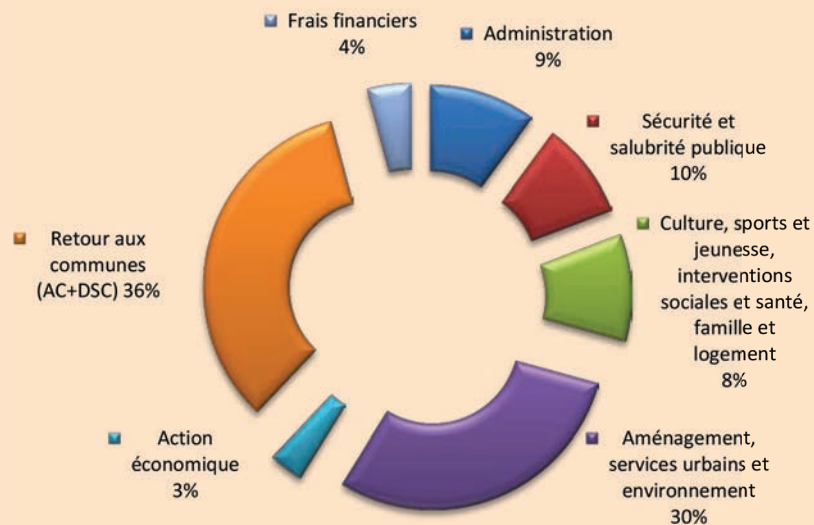
- En 2012, le Service Finances s'est attaché à se doter d'un nouveau logiciel finances qui sera opérationnel en 2013.
- Pour l'exercice 2012, les dépenses et les recettes du compte administratif s'établissent respectivement à 63,257 M € (+3,54 %) et 66,891 M €. Les dépenses réelles de la section de fonctionnement (reflet de l'activité courante de la collectivité) s'élèvent à 36,094 M€, tandis que les dépenses réelles d'investissement s'établissent à 15,856 M € en très légère hausse par rapport à l'exercice 2011.
- L'excédent 2012 atteint 7,634 M€.
- Le budget annexe de l'assainissement présente un excédent de 0,087 M €. Les dépenses d'investissement s'établissent à 1,061 M € en 2012 pour 3,753 M € en 2011. Les dépenses de fonctionnement s'élèvent à 1,7840 M € en 2012 contre 1,700 M € en 2011.
- L'épargne brute (ou épargne de gestion) est égale à la différence entre les recettes et les dépenses réelles de fonctionnement. Elle reflète la capacité à rembourser la dette sans recourir à des ressources exceptionnelles et à autofinancer les investissements. En ce sens, elle constitue un indicateur fondamental de la situation financière de la collectivité. L'épargne brute constatée en 2012 s'élève à 5,972 M € contre 6,539 M € en 2011 et 5,010 M € en 2010.

Le compte administratif 2012 :

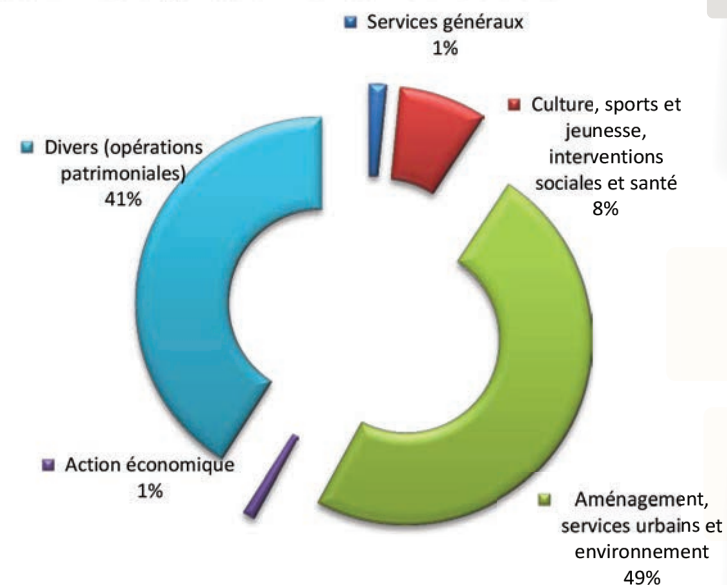
Les dépenses

- Les 32,975 M € de dépenses de fonctionnement (hors frais financiers) sont principalement répartis sur cinq grands domaines :
- Aménagement, services urbains et environnement : 10,017 M € dont 5,754 M € correspondant au coût de la collecte et du traitement des ordures ménagères 2,876 M € au coût du service de transports urbains,
- Sécurité et salubrité publique : 3,140 M € de participation au SDIS du Loiret,
- Administration : 3,452 M €,
- Culture, sport, social, famille, logement : 3,468 M €,
- Action économique : 1,118 M €,
- Retours vers les communes : 11,611 M € ce qui représente 32,16 % des dépenses de fonctionnement de la Communauté (dont une Dotation de Solidarité Communautaire de 2,672 M €).

La décomposition des dépenses de fonctionnement



La décomposition des dépenses d'investissement hors dette



- Les dépenses d'équipement directes de la collectivité s'élèvent à 11,835 M € et concernent à 82 % l'aménagement et les services urbains (travaux de voirie, d'aménagements urbains et d'assainissement pluvial, logement), à 13 % la culture et le sport (travaux relatifs aux bibliothèques et médiathèques) et à 1,19 % des actions dans le domaine de l'économie et du tourisme.

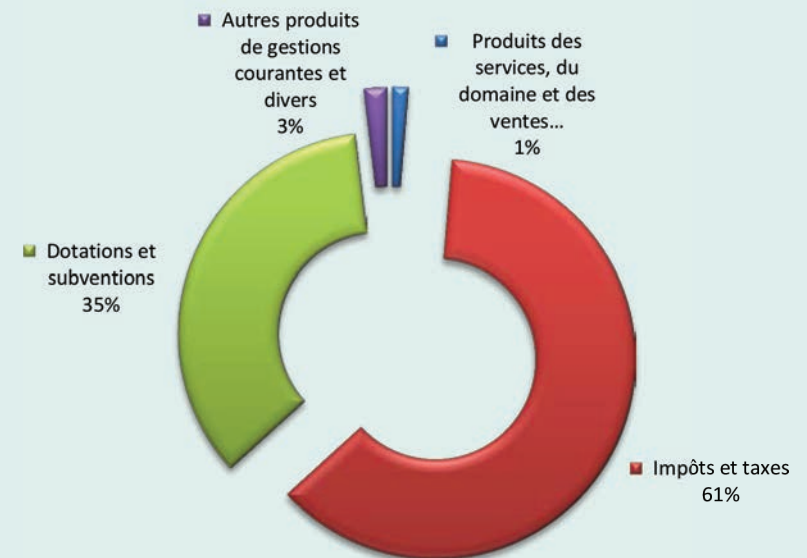
Le compte administratif 2012 :

Les recettes

- Les 39,441 M € de recettes réelles de fonctionnement soit +1,81 % par rapport à 2011 sont constitués à l'essentiel par des recettes de nature fiscale dont 20,948 M € venant d'un panier de sept nouvelles ressources (CVAE, CFE, FNGIR, TH, DRCTP, IFER, TASCOM) et 2,514 M € de versement transport auxquelles s'ajoutent 9,908 M € de compensations fiscales versées par l'Etat (dotation de compensation et d'intercommunalité) et de 2,643 M € au titre de la TEOM.
- Néanmoins, sur les 39,441 M € de recettes, 11,611 M € sont automatiquement reversés aux communes membres. La marge de manoeuvre réelle de la Communauté d'agglomération n'est donc en réalité que de 27,830 M €.

- En 2012, les dépenses d'investissement ont été autofinancées à hauteur de 35 %.
- Le recours à l'emprunt (8,5 M € contre 5 M € en 2011) est donc venu, pour partie, participer au financement des dépenses d'équipement de l'exercice.

La décomposition des recettes de fonctionnement



Le compte administratif 2012 :

La dette

- En 2012, l'encours de dette est de 49,121 M € .
- En effet, l'AME a contracté 8,5 M € d'emprunts nouveaux ; elle a remboursé 5,518 M € de dette bancaire en 2012. La charge de la dette (intérêts et capital) représente 13,99 % des recettes réelles de fonctionnement. La capacité de désendettement est de 9,8 ans. L'annuité de la dette représente 17,92 % des recettes réelles de fonctionnement. Les intérêts constituent 4,63 % des recettes réelles de fonctionnement.
- La Communauté dispose également d'un budget annexe «assainissement». Les dépenses d'investissement se sont montées à 3,753 M €. Ce budget révèle une dette de 5,794 M € au 31/12/2012.
- Dans le cadre de ses trois autres budgets annexes à vocation économique, l'Agglomération n'a pas contracté d'emprunt.



Annexe 1

Les membres du conseil communautaire au 31.12.2012

Amilly

Gérard DUPATY
Baudouin ABRAHAM
Guy HAGHEBAERT
Jean-Charles LAVIER
Colette MARIN
Michel PECHER
Edmond SZEWCZYK
Catherine FEVRIER
Annie GUET

Cepoy

Jean-Paul SCHOULEUR
Régis GUERIN
Thierry BEYER
Denis CHERON

Chalette-sur-Loing

Franck DEMAUMONT
Liliane BERTHELIER
Christian BERTHIER
Frédéric CHUPAU
Chantal CLEMENT
Cécile MAMERT
Eric PEPIN
Christophe RAMBAUD
Yolande VALS
Bernard PATUREAU
Corinne PILTE

Conflans-sur-Loing

Robert LETORT
Bernard BUISSON
Marie-Claire CHAMPION
Jean-Claude SEGUIN

Corquilleroy

René BEGUIN
Gérard SPILMONT
Jean-Marie DUCHENE
Claudine GEORGES

Montargis

Jean-Pierre DOOR
Carole BUTOR
Jean-René COQUELIN
Benoît DIGEON
Bernard DUVAL
Jean-Noël GUILLAUME
Viviane JEHANNET
Philippe MALET
Frank SUPPLISSON
Bernard VAILLANT
Frédéric DEPERRIAUX
Dominique PARE

Pannes

Dominique LAURENT
Bruno DELAHAIE
Claude THIERRY
Claude NAVES
Arlette PROCHASSON

Paucourt

Bernard DELAVEAU
Serge JOUDRIER
François SAILLARD
Muriel PARASKIOVA

Villemandeur

Denise SERRANO
Roland BOURDOIS
François COULON
André PRIGENT
Brigitte GADAT-KULGOWSKI
Patrice SIMON

Vimory

Bernadette ABSOLU
Christian CANCEL
Jean-Michel BUREAU
Félix FUJS

Président

Jean-Pierre DOOR

Vice-présidents

Gérard DUPATY
Bernadette ABSOLU
René BEGUIN
Bernard DELAVEAU
Franck DEMAUMONT
Guy HAGHEBAERT
Dominique LAURENT
Robert LETORT
Eric PEPIN
Jean-Paul SCHOULEUR
Denise SERRANO
Frank SUPPLISSON

Annexe 2 : la composition des commissions au 31.12.2012

Commission des Finances

VP responsable de la Commission :

Frank SUPPLISSON

Titulaires :

AMILLY	Guy HAGHEBAERT
CEPOY	Jean-Paul SCHOULEUR
CHALETTE	Franck DEMAUMONT
CONFLANS	Robert LETORT
CORQUILLEROY	René BEGUIN
MONTARGIS	Frank SUPPLISSON
PANNES	Dominique LAURENT
PAUCOURT	Bernard DELAVEAU
VILLEMANDEUR	Denise SERRANO
VIMORY	Bernadette ABSOLU

Commission Transports

VP responsable de la Commission :

Jean-Paul SCHOULEUR

Titulaires :

AMILLY	Michel PECHER
CEPOY	Jean-Paul SCHOULEUR
CHALETTE	Frédéric CHUPAU
CONFLANS	Jean-Claude SEGUIN
CORQUILLEROY	Gérard SPILMONT
MONTARGIS	Benoît DIGEON
PANNES	Claude THIERRY
PAUCOURT	Bernard DELAVEAU
VILLEMANDEUR	Denise SERRANO
VIMORY	Bernadette ABSOLU

Commission de Sécurité des établissements recevant du public (ERP)

VP responsable de la Commission :

René BEGUIN

Titulaires :

AMILLY	Michel PECHER
CEPOY	Jean-Paul SCHOULEUR
CHALETTE	Christian BERTHIER
CONFLANS	Robert LETORT
CORQUILLEROY	René BEGUIN
MONTARGIS	Bernard DUVAL
PANNES	Dominique LAURENT
PAUCOURT	Serge JOUDRIER
VILLEMANDEUR	Roland BOURDOIS
VIMORY	Christian CANCEL

Commission Développement Economique et Touristique - Formation - Emploi

VP responsable de la Commission :

Guy HAGHEBAERT

Titulaires :

AMILLY	Guy HAGHEBAERT
CEPOY	Regis GUERIN
CHALETTE	Liliane BERTHELIER
CONFLANS	Robert LETORT
CORQUILLEROY	Claudine GEORGES
MONTARGIS	Philippe MALET
PANNES	Claude THIERRY
PAUCOURT	Bernard DELAVEAU
VILLEMANDEUR	André PRIGENT
VIMORY	Bernadette ABSOLU

Commission des Travaux

VP responsable de la Commission :

Gérard DUPATY

Titulaires :

AMILLY	Gérard DUPATY
CEPOY	Denis CHERON
CHALETTE	Eric PEPIN
CONFLANS	Robert LETORT
CORQUILLEROY	Jean-Marie DUCHENE
MONTARGIS	Benoît DIGEON
PANNES	Claude NAVES
PAUCOURT	Bernard DELAVEAU
VILLEMANDEUR	André PRIGENT
VIMORY	Christian CANCEL

Commission des Affaires Culturelles

VP responsable de la Commission :

Bernadette ABSOLU

Titulaires :

AMILLY	Baudouin ABRAHAM
CEPOY	Thierry BEYER
CHALETTE	Corinne PILTE
CONFLANS	Bernard BUISSON
CORQUILLEROY	Claudine GEORGES
MONTARGIS	Jean-René COQUELIN
PANNES	Bruno DELAHAIE
PAUCOURT	Bernard DELAVEAU
VILLEMANDEUR	Denise SERRANO
VIMORY	Bernadette ABSOLU

Commission Accessibilité des ERP et des Services Publics

VP responsable de la Commission :

René BEGUIN

Titulaires :

AMILLY	Michel PECHER
CEPOY	Jean-Paul SCHOULEUR
CHALETTE	Christian BERTHIER
CONFLANS	Robert LETORT
CORQUILLEROY	René BEGUIN
MONTARGIS	Bernard DUVAL
PANNES	Dominique LAURENT
PAUCOURT	Serge JOUDRIER
VILLEMANDEUR	Roland BOURDOIS
VIMORY	Christian CANCEL

Commission d'Evaluation des transferts de charges

Président responsable de la Commission :

VP responsable de la Commission :

Titulaires :

AMILLY	Gérard DUPATY	Guy HAGHEBAERT
CEPOY	Régis GUERIN	Jean-Paul SCHOULEUR
CHALETTE	Franck DEMAUMONT	Eric PEPIN
CONFLANS	Robert LETORT	Bernard BUISSON
CORQUILLEROY	Gérard SPILMONT	Jean-Marie DUCHENE
MONTARGIS	Nadia GUITARD	Marie-Claire TICOT
PANNES	Dominique LAURENT	Gérard MOREAU
PAUCOURT	Muriel PARASKIOVA	Guy MOREAU
VILLEMANDEUR	Denise SERRANO	Roland BOURDOIS
VIMORY	Muriel MOREL	Michèle RENOUST

Suppléants :

Commission Urbanisme et Logement

VP responsable de la Commission :

Dominique LAURENT et Robert LETORT

Titulaires :

AMILLY	Edmond SZEWCZYK
CEPOY	Denis CHERON
CHALETTE	Cécile MAMERT
CONFLANS	Robert LETORT
CORQUILLEROY	Gérard SPILMONT
MONTARGIS	Bernard VAILLANT
PANNES	Dominique LAURENT
PAUCOURT	Serge JOUDRIER
VILLEMANDEUR	André PRIGENT
VIMORY	Christian CANCEL

Commission des Affaires Sociales

VP responsable de la Commission :

Franck DEMAUMONT

Titulaires :

AMILLY	Colette MARIN
CEPOY	Jean-Paul SCHOULEUR
CHALETTE	Franck DEMAUMONT
CONFLANS	Bernard BUISSON
CORQUILLEROY	Claudine GEORGES
MONTARGIS	Viviane JEHANNET
PANNES	Arlette PROCHASSON
PAUCOURT	Serge JOUDRIER
VILLEMANDEUR	Denise SERRANO
VIMORY	Bernadette ABSOLU

Commission Environnement, Développement Durable et Agenda 21

VP responsable de la Commission :

Denise SERRANO

Titulaires :

AMILLY	Edmond SZEWCZYK
CEPOY	Thierry BEYER
CHALETTE	Yolande VALS
CONFLANS	Jean-Claude SEGUIN
CORQUILLEROY	Gérard SPILMONT
MONTARGIS	Carole BUTOR
PANNES	Claude THIERRY
PAUCOURT	Serge JOUDRIER
VILLEMANDEUR	Denise SERRANO
VIMORY	Bernadette ABSOLU

Délégation de service public - Commission d'ouverture des plis

Président de la Commission :

Jean-Pierre DOOR

Titulaires :

Bernadette ABSOLU	Bernard DELAVEAU
Benoît DIGEON	Guy HAGHEBAERT
Bernard DUVAL	Robert LETORT
Dominique LAURENT	Jean-Paul SCHOULEUR
Eric PEPIN	Denise SERRANO

Suppléants :

Commission des Sports

VP responsable de la Commission :

Frank SUPPLISSON

Titulaires :

AMILLY	Jean-Charles LAVIER
CEPOY	Thierry BEYER
CHALETTE	Christophe RAMBAUD
CONFLANS	Jean-Claude SEGUIN
CORQUILLEROY	Gérard SPILMONT
MONTARGIS	Frank SUPPLISSON
PANNES	Bruno DELAHAIE
PAUCOURT	Serge JOUDRIER
VILLEMANDEUR	André PRIGENT
VIMORY	Bernadette ABSOLU

Commission Intercommunalité

VP responsable de la Commission :

Bernard DELAVEAU

Titulaires :

AMILLY	Gérard DUPATY
CEPOY	Jean-Paul SCHOULEUR
CHALETTE	Chantal CLEMENT
CONFLANS	Robert LETORT
CORQUILLEROY	René BEGUIN
MONTARGIS	Frank SUPPLISSON
PANNES	Dominique LAURENT
PAUCOURT	Bernard DELAVEAU
VILLEMANDEUR	Denise SERRANO
VIMORY	Bernadette ABSOLU

Commission d'Appel d'Offres

Monsieur le Président de la Communauté ou son représentant :

Gérard DUPATY

Titulaires :

Bernadette ABSOLU
Christian BERTHIER
Bernard DELAVEAU
Benoît DIGEON
Dominique LAURENT

Suppléants :

Franck DEMAUMONT
Bernard DUVAL
Guy HAGHEBAERT
Robert LETORT
Denise SERRANO

Commission Consultative pour les Services Publics Locaux

VP responsable de la Commission :

Eric PEPIN

Titulaires :

Bernadette ABSOLU
Benoît DIGEON
Bernard DUVAL
Dominique LAURENT
Eric PEPIN

Suppléants :

Bernard DELAVEAU
Guy HAGHEBAERT
Robert LETORT
Jean-Paul SCHOULEUR
Denise SERRANO



Communauté d'agglomération

1 rue du Faubourg de la Chaussée - BP 317 - 45203 Montargis cedex

Tél. 02 38 95 02 02 - Fax. 02 38 95 02 29 - contact@agglomontargoise.fr - www.agglomontargoise.fr

Directeur de la publication : Robert Letort

Rédaction : Sibylle Durand, Didier Leleu, Jean-François Pezairé, Jennifer Charles - ISSN : 1632-8523

Conception et réalisation : service communication de l'AME

Papier provenant de forêts gérées durablement (FSE)